

## การเฝ้าระวังและตรวจวัดคุณภาพอากาศ เขตเทศบาลเมืองพนัสนิคม

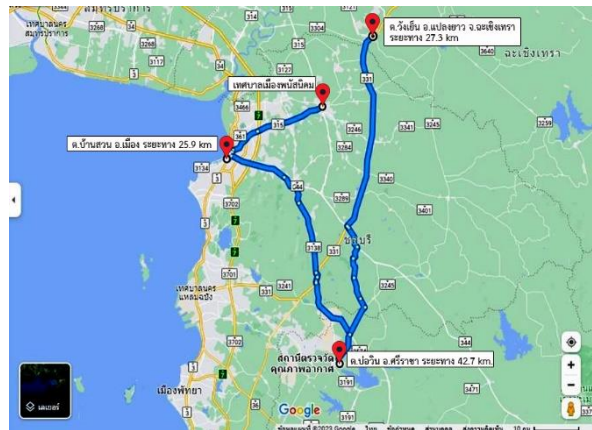
การตรวจวัดคุณภาพอากาศของเทศบาลเมืองพนัสนิคม อ้างอิงข้อมูลจำนวน ๒ แหล่ง ดังนี้

แหล่งที่ ๑ สถานีตรวจวัดคุณภาพอากาศ (Air๔thai) ของกรมควบคุมมลพิษ ที่อยู่บริเวณ  
ใกล้เคียงเทศบาลเมืองพนัสนิคม ๓ สถานี คือ

๑.๑ พื้นที่บริเวณ ต.บ่อวิน อ.ศรีราชา ระยะทาง ๔๒.๗ km. จากเทศบาลเมืองพนัสนิคม

๑.๒ พื้นที่บริเวณ ต.บ้านสวน อ.เมือง ระยะทาง ๒๕.๙ km. จากเทศบาลเมืองพนัสนิคม

๑.๓ พื้นที่บริเวณ ต.วังเย็น อ.แปลงยาว จ.ฉะเชิงเทรา ระยะทาง ๒๗.๓ km. จากเทศบาลเมืองพนัสนิคมซึ่งสถานี ต.วังเย็น อ.แปลงยาว จ.ฉะเชิงเทรา มีสภาพแวดล้อมที่ใกล้เคียงเทศบาลพนัสนิคมมากที่สุด



### ตารางคุณภาพอากาศจาก Air๔thai

#### ตารางแสดง ค่าฝุ่นละออง PM ๒.๕ ปี ๒๕๖๖

จังหวัด	สถานี	ฝุ่นละอองขนาดไม่เกิน 2.5 ไมครอน (PM2.5)			
		ค่าเฉลี่ย 24 ชม.(มคก./ลบ.ม.)			ค่าเฉลี่ย 1 ปี
		ค่าสูงสุด	ค่าต่ำสุด	ครั้ง>std	
Air4thai					
ชลบุรี	ต.บ่อวิน อ.ศรีราชา	69	3.5	6/349	19
	ต.บ้านสวน อ.เมือง	68	3.7	16/326	19
ฉะเชิงเทรา	ต.วังเย็น อ.แปลงยาว	90	5.4	16/356	23
ค่ามาตรฐาน		37.5			

หมายเหตุ # : ไม่มีการตรวจวัด

แหล่งข้อมูลจาก Air๔thai กรมควบคุมมลพิษ

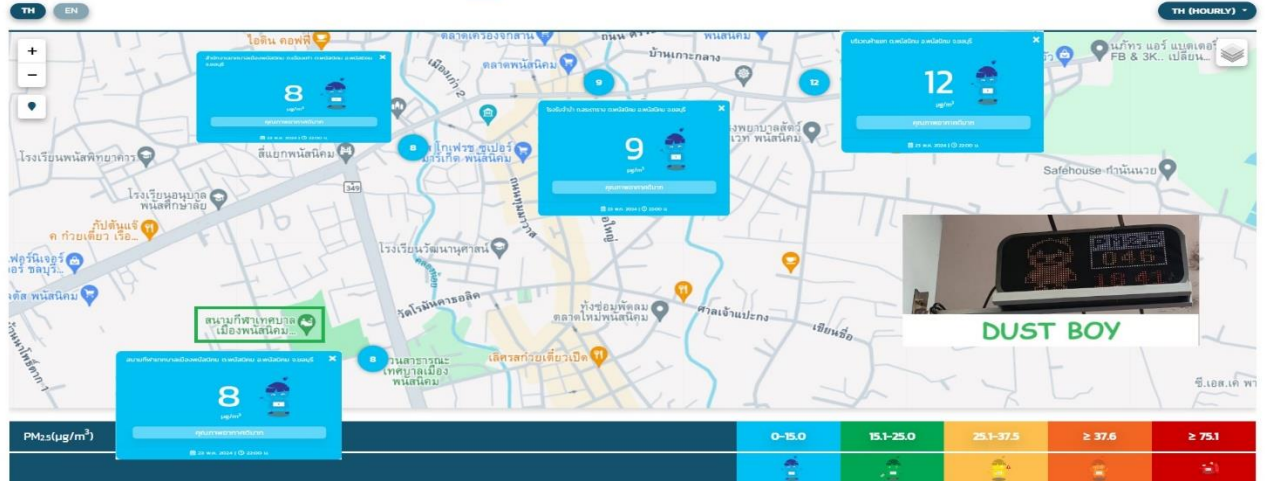
จากตารางแสดง ค่าฝุ่นละออง PM๒.๕ ปี ๒๕๖๕ ทั้ง ๓ สถานีดังกล่าวต่อเนื่องตลอดปี พบว่า ค่าเฉลี่ย ๒๔ ชม. ที่เกินมาตรฐานน้อยกว่า ๑๐ วัน คือ สถานี ต.บ่อวิน อ.ศรีราชา สำหรับอีก ๒ สถานี พบว่า ค่าเฉลี่ย ๒๔ ชม. ที่เกินมาตรฐาน น้อยกว่า ๑๐ วัน

แหล่งที่ ๒ เครื่องวัดคุณภาพอากาศ DUST BOY ของเทศบาลเมืองพนัสนิคม ติดตั้ง ๔ จุด ได้แก่  
 ๑.สำนักงานเทศบาลเมืองพนัสนิคม ๒.สนามกีฬาเทศบาลเมืองพนัสนิคม ๓.โรงรับจำนำ  
 ๔.บริเวณห้าแยก



https://phanat.cmuccdc.org

หน้าหลัก PM<sub>2.5</sub>ตามพิกัด ค่าฝุ่นรายชั่วโมง ค่าฝุ่นรายวัน



## ค่าฝุ่นรายวัน

TH ประเภท : ทั้งหมด โรงงาน

Show 10 entries Search:

จุดตรวจวัด ( 23 พ.ค. 2024   22:00 น. )	PM <sub>2.5</sub> : µg/m <sup>3</sup>	TH AQI
โรงรับจำนำ ถ.สร:ตาราง ต.พนัสนิคม อ.พนัสนิคม จ.ชลบุรี	16	4
บริเวณห้าแยก ต.พนัสนิคม อ.พนัสนิคม จ.ชลบุรี	14	14
สนามกีฬาเทศบาลเมืองพนัสนิคม ต.พนัสนิคม อ.พนัสนิคม จ.ชลบุรี	9	9
สำนักงานเทศบาลเมืองพนัสนิคม ถ.เมืองเก่า ต.พนัสนิคม อ.พนัสนิคม จ.ชลบุรี	8	8

Showing 1 to 4 of 4 entries Previous 1 Next

PM <sub>2.5</sub> (µg/m <sup>3</sup> )	0-15.0	15.1-25.0	25.1-37.5	≥ 37.6	≥ 75.1
	0-25	26-50	51-100	≥ 101	≥ 201

ตารางคุณภาพอากาศจาก DUSTBOY ช่วงเวลาที่มีค่า PM ๒.๕ สูง

สถานีตรวจวัดอากาศ (DUST BOY)	ค่า PM ๒.๕ ( $\mu\text{g}/\text{m}^3$ )								ช่วงเวลาที่ ค่า PM ๒.๕ เกินกว่ามาตรฐาน (ค่ามาตรฐานไม่เกิน ๓๗.๕ $\mu\text{g}/\text{m}^3$ )
	พ.ย.	ธ.ค.	ม.ค.	ก.พ.	มี.ค.	เม.ย.	พ.ค.		
สำนักงานเทศบาลเมือง พนัสนิคม	สูงสุด	๕๕	๑๑๑	๑๐๖	๑๓๕	๑๐๐	๗๘	๕๙	๐๘.๐๐-๑๔.๐๐
	ต่ำสุด	๒	๖	๑๓	๑๗	๑๑	๗	๒	
สนามกีฬาเทศบาล เมืองพนัสนิคม	สูงสุด	๓๘	๔๐	๕๘	๔๓	๕๖	๘๑	๕๓	๐.๐๐-๑๘.๐๐
	ต่ำสุด	๔	๒	๑๐	๕	๑๑	๗	๒	
โรงรับจำนำ	สูงสุด	๔๖	๕๒	๑๑๒	๑๕๗	๑๕๖	๑๐๗	๘๖	๒๒.๐๐-๑๒.๐๐ และ ๑๗.๐๐-๒๑.๐๐
	ต่ำสุด	๑๑	๘	๑๗	๑๙	๑๔	๗	๔	
บริเวณห้าแยก	สูงสุด	๕๖	๑๑๓	๕๓	๗๕	๘๙	๖๔	๕๐	๐๐.๐๐-๒๔.๐๐
	ต่ำสุด	๕	๑๐	๑๔	๑๒	๑๕	๘	๒	

จากตารางคุณภาพอากาศดังกล่าว สามารถวิเคราะห์กิจกรรมที่ก่อให้เกิด PM ๒.๕ พบว่า สถานีสำนักงานเทศบาลเมืองพนัสนิคม เป็นบริเวณที่ประสบปัญหาฝุ่นละออง ค่า PM ๒.๕ จากการคมนาคมหนาแน่นตลอดทั้งวัน เนื่องจากไปเส้นทางผ่านไปสถานที่สำคัญหลายแห่งซึ่งช่วงเวลาที่ค่า PM ๒.๕ ไม่เกินมาตรฐาน คือ ตั้งแต่ ๐๔.๐๐-๐๘.๐๐ น.

สนามกีฬาเทศบาลเมืองพนัสนิคม บริเวณนี้ประสบปัญหาฝุ่นละออง ค่า PM ๒.๕ จากการคมนาคมเนื่องจากติดถนนเส้นหลักที่เป็นทางผ่านไปจังหวัดอื่น อีกทั้งมีรถบรรทุกขนาดใหญ่ซึ่งบรรทุกดิน หิน หล่นบนถนนเป็นประจำ โดยเทศบาลใช้วิธีปรับตามกฎหมายร่วมกับตำรวจจราจร รวมทั้งทำความสะอาดถนนเป็นประจำทุกวัน และบริเวณนี้เป็นเขตติดต่อกับอปท. อื่น จึงได้รับผลกระทบค่า PM ๒.๕ จาก คิวที่เกิดจากการเผาขยะเผาหญ้า ซึ่งมีการประสานงาน การเฝ้าระวัง ห้ามเผา กับเจ้าหน้าที่ อปท. ที่มีเขตติดต่อกัน

โรงรับจำนำ ตั้งอยู่ระหว่างตลาดเก่าและตลาดบ้านเกาะกลาง ซึ่งเป็นตลาดขนาดใหญ่ที่มีการสัญจรไปมาของผู้ค้าและผู้ซื้อจำนวนมาก ทำให้ประสบปัญหาจากควันที่เกิดจากรถยนต์ รถมอเตอร์ไซด์ ที่สัญจรไปมาในบริเวณนี้ เทศบาลจึงมีวิธีการแก้ปัญหาโดยการติดตั้งป้ายรณรงค์ดับเครื่องทุกครั้งเมื่อจอดรถ และรณรงค์การใช้รถจักรยาน

บริเวณห้าแยก บริเวณนี้ประสบปัญหาฝุ่นละออง ค่า PM ๒.๕ จากการคมนาคม และรถบรรทุกขนาดใหญ่ซึ่งบรรทุกดิน หิน หล่นบนถนนเป็นประจำ โดยเทศบาลใช้วิธีปรับตามกฎหมายร่วมกับตำรวจจราจร รวมทั้งทำความสะอาดถนนเป็นประจำทุกวัน

## กิจกรรมที่ก่อให้เกิด PM ๒.๕ พร้อมการบูรณาการป้องกันแก้ไขปัญหา ร่วมกับหน่วยงานในพื้นที่

จากค่าคุณภาพอากาศดังกล่าวทำให้เทศบาลเมืองพนัสนิคมสามารถนำมาวิเคราะห์กิจกรรมที่มีความเสี่ยงที่จะก่อให้เกิด PM ๒.๕ ได้ดังนี้

### ๑.รถบรรทุกปล่อยเศษหิน ดิน ทราย บนถนนสาธารณะ

#### การดำเนินการ

-การทำความสะอาดถนนด้วยการกวาดและการฉีดน้ำทันทีเมื่อพบเห็นหรือได้รับแจ้ง

-ใช้มาตรการทางกฎหมาย ร่วมกับสถานีตำรวจภูธรพนัสนิคม

ทั้งนี้ เทศบาลเมืองพนัสนิคม มีการล้างถนนบริเวณต่างๆเป็นประจำอยู่แล้ว เพื่อลดฝุ่น PM ๒.๕



## ๒. บริเวณที่มีการก่อสร้าง

### การดำเนินการ

กรณีเอกชน มีการตรวจตราและให้เอกชนดำเนินการก่อสร้างตามกฎหมาย

กรณีของเทศบาล ซึ่งจะพบปัญหาหากเป็นการก่อสร้างโครงการใหญ่ ผู้รับเหมาก่อสร้างต้องทำความสะอาดทุกครั้งที่พบความสกปรกในที่สาธารณะ และเทศบาลมีการดำเนินการทันทีที่ได้รับการแจ้งเหตุ



## ๓. ควันเสียจากการสตาร์ทรถยนต์

### การดำเนินการ

รณรงค์การดับเครื่องทุกครั้งที่จอดรถ



การบูรณาการร่วมกันกับหน่วยงานในพื้นที่

## ๔. การประชุมของหน่วยงานในพื้นที่

การประชุมแก้ไขการจราจรในพื้นที่เพื่อลดมลพิษทางอากาศระหว่างเจ้าหน้าที่จากองค์การบริหารส่วนจังหวัดชลบุรี เทศบาลเมืองพนัสนิคม อำเภอพนัสนิคม และสถานีตำรวจภูธรพนัสนิคม

## ๕.กิจกรรมจิตอาสาล้างถนน



## ๖.ฤดูกาลที่มีความเสี่ยงที่จะเกิดปัญหาหมอกควันและไฟป่า

ช่วงเดือนพฤศจิกายน – เมษายน ของทุก ๆ ปี จะเป็นช่วงฤดูหนาวต่อเนื่องไปสู่ฤดูร้อน ในช่วงเวลานี้ ภูมิอากาศจะมีความแห้งแล้งและมีลมกรรโชกแรง จึงเป็นปัจจัยที่อาจก่อให้เกิดปัญหาหมอกควันและไฟป่า รวมถึงเกิดฝุ่นละอองขนาดเล็ก (PM ๒.๕) ซึ่งมีสาเหตุมาจากการเผาในที่โล่ง การเผาในพื้นที่เพาะปลูกพืชเชิงเดี่ยว การเผาขยะ การเผาในพื้นที่ชุมชน การคมนาคมขนส่ง รวมถึงการก่อสร้างต่าง ๆ ซึ่งล้วนเป็นปัจจัยเสี่ยงที่ทำให้เกิดปัญหาหมอกควัน ฝุ่นละออง และไฟป่าได้ง่าย

### การดำเนินงานป้องกันและแก้ไขปัญหา PM ๒.๕

- จัดตั้งศูนย์อำนวยการเฉพาะกิจป้องกันและแก้ไขปัญหาไฟป่า หมอกควัน และฝุ่นละอองขนาดเล็ก (PM๒.๕) ขึ้น ณ สำนักงานเทศบาลเมืองพนัสนิคม
- ออกประกาศเทศบาลเมืองพนัสนิคม เรื่อง แนวทางในการลดปัญหาและป้องกันตนเองจากฝุ่นละอองในบรรยากาศ
- ประชาสัมพันธ์รณรงค์ขอความร่วมมือประชาชนงดการเผาขยะ กิ่งไม้ใบไม้แห้ง ผ่านทางเสียงตามสายเป็นระยะ ๆ ตลอดช่วงระยะเวลาที่มีความเสี่ยงจะอาจจะเกิดปัญหาหมอกควัน
- งานป้องกันฯ ของเทศบาลเมืองพนัสนิคม เตรียมความพร้อมในการออกสนับสนุนพื้นที่ข้างเคียงตลอด ๒๔ ชม. กรณีมีเหตุเพลิงไหม้ป่าหญ้าและบ่อขยะต่าง ๆ

### การแก้ไขปัญหาหมอกควันไฟป่าและฝุ่นละอองขนาดเล็ก

ด้วยพื้นที่เขตเทศบาลฯ มีลักษณะเป็นชุมชนเมือง อาชีพหลักของคนในชุมชนคืออาชีพค้าขายแลกเปลี่ยนขนส่งสินค้าอุปโภคบริโภคต่างๆ การคมนาคมขนส่งที่ค่อนข้างจะแออัด ถนนสายหลักและสายรองจะมีรถวิ่งไปมาเป็นจำนวนมาก ทำให้เกิดฝุ่นและควันจากท่อไอเสีย ก่อให้เกิดปัญหาหมอกควันและฝุ่นละอองขนาดเล็ก (PM๒.๕) ในพื้นที่เทศบาลฯ และมีอีกหนึ่งปัจจัยที่ทำให้เกิดปัญหาหมอกควันก็คือ พื้นที่โดยรอบนอกเขตเทศบาลฯ ส่วนใหญ่เป็นพื้นที่เกษตรกรรมแบบปลูกพืชเชิงเดี่ยวเมื่อเก็บเกี่ยวผลผลิตแล้วก็จะปล่อยกร้างทำให้เกิดวัชพืชขึ้น และก็จะเริ่มเผาในช่วงปลายฤดูแล้งก่อนฤดูฝน

การดับไฟป่าพื้นที่ข้างเคียง









# ประกาศเทศบาลเมืองพินส์นิคม เรื่อง แนวทางในการลดปัญหาและป้องกันตนเองจากฝุ่นละอองในบรรยากาศ

เทศบาลเมืองพินส์นิคม Phanatnikhom Town Municipality

หน้าแรก เทศบาลเมืองพินส์นิคม > ศูนย์ข้อมูลข่าวสาร > บริการประชาชน > การบริหารงาน > ผลการดำเนินงาน > ติดต่อ

22/7 อ.เมืองเก่า ต.พินส์นิคม อ.พินส์นิคม จ.ชลบุรี 20140 / ☎ 0-3878-7947-8 ต่อ 102 / 📠 0-3846-1512 / ✉ saraban@phanatnikhomicity.go.th

กองสาธารณสุขและสิ่งแวดล้อม | ข้อมูลประชาสัมพันธ์ | ข่าวประชาสัมพันธ์ | ฝ่ายประกาศ

## ประกาศเทศบาลเมืองพินส์นิคม เรื่อง แนวทางในการลดปัญหาและป้องกันตนเองจากฝุ่นละอองในบรรยากาศ

24 พฤศจิกายน 2565

ประกาศเทศบาลเมืองพินส์นิคม เรื่อง แนวทางในการลดปัญหาและป้องกันตนเองจากฝุ่นละอองในบรรยากาศ

ดาวน์โหลด

← PREVIOUS

รายงานการประชุมชุมชน ครั้งที่ 1/2564

NEXT →

ประกาศเทศบาลเมืองพินส์นิคม เรื่อง นโยบายการบริหารจัดการก๊าซเรือนกระจก เทศบาลเมืองพินส์นิคม

เทศบาลเมืองพินส์นิคม Phanatnikhom Town Municipality

หน้าแรก เทศบาลเมืองพินส์นิคม > ศูนย์ข้อมูลข่าวสาร > บริการประชาชน > การบริหารงาน > ผลการดำเนินงาน > ติดต่อ

22/7 อ.เมืองเก่า ต.พินส์นิคม อ.พินส์นิคม จ.ชลบุรี 20140 / ☎ 0-3878-7947-8 ต่อ 102 / 📠 0-3846-1512 / ✉ saraban@phanatnikhomicity.go.th

กองสาธารณสุขและสิ่งแวดล้อม | กองสาธารณสุขและสิ่งแวดล้อม | ข้อมูลประชาสัมพันธ์ | ข่าวประชาสัมพันธ์

## แนวทางแก้ปัญหาฝุ่น PM 2.5 อย่างยั่งยืน

11 มกราคม 2566




← PREVIOUS

essenger ังวัล โดยวิธีเฉพาะเจาะจง

NEXT →

รายงานการประชุมคณะกรรมการชุมชน ครั้งที่ 2 ประจำปีงบประมาณ พ.ศ. 2566

## ฝุ่น PM๒.๕ มาจากไหน แก้อย่างไรให้ตรงจุด

 เทศบาลเมืองพนัสนิคม  
Phanatnikhom Town Municipality

หน้าแรก เทศบาลเมืองพนัสนิคม > ศูนย์ข้อมูลข่าวสาร > บริการประชาชน > การบริหารงาน > ผลการดำเนินงาน > ติดต่อ

22/7 ถ.เมืองเก่า ต.พนัสนิคม อ.พนัสนิคม จ.ชลบุรี 20140 / 0-3878-7947-8 ต่อ 102 / 0-3846-1512 / saraban@phanatnikhomcity.go.th

กองสาธารณสุขและสิ่งแวดล้อม | กองสาธารณสุขและสิ่งแวดล้อม | ข้อมูลประชาสัมพันธ์ | ข่าวประชาสัมพันธ์

### ฝุ่น PM 2.5 มาจากไหน แก้อย่างไรให้ตรงจุด

19 เมษายน 2566



## ๖ วิธีช่วยลดฝุ่น PM๒.๕ ช่วยโลก ช่วยเรา

 เทศบาลเมืองพนัสนิคม  
Phanatnikhom Town Municipality

หน้าแรก เทศบาลเมืองพนัสนิคม > ศูนย์ข้อมูลข่าวสาร > บริการประชาชน > การบริหารงาน > ผลการดำเนินงาน > ติดต่อ

22/7 ถ.เมืองเก่า ต.พนัสนิคม อ.พนัสนิคม จ.ชลบุรี 20140 / 0-3878-7947-8 ต่อ 102 / 0-3846-1512 / saraban@phanatnikhomcity.go.th

กองสาธารณสุขและสิ่งแวดล้อม | กองสาธารณสุขและสิ่งแวดล้อม | ข้อมูลประชาสัมพันธ์ | ข่าวประชาสัมพันธ์

### 6 วิธีช่วยลดฝุ่น PM 2.5 ช่วยโลก ช่วยเรา

17 กุมภาพันธ์ 2566

