



ที่ ขบ ๐๐๒๓.๒/๒๒๕๓๒

ศาลากลางจังหวัดชลบุรี  
ถนนมนตเสวี ขบ ๒๐๐๐๐

๖ สิงหาคม ๒๕๖๒

เรื่อง ประกาศกำหนดหลักเกณฑ์และเงื่อนไขเกี่ยวกับการบริหารงานบุคคลของเทศบาล

เรียน นายอำเภอ ทุกอำเภอ และ นายกเทศมนตรีนคร ทุกแห่ง

สิ่งที่ส่งมาด้วย สำเนาประกาศคณะกรรมการพนักงานเทศบาลจังหวัดชลบุรี จำนวน ๑ ฉบับ

ด้วยสำนักงาน ก.ท. แจ้งว่า คณะกรรมการกลางพนักงานเทศบาล (ก.ท.) ในการประชุมครั้งที่ ๓/๒๕๖๒ เมื่อวันที่ ๒๘ มีนาคม ๒๕๖๒ ได้มีมติเห็นชอบให้ประกาศ เรื่อง มาตรฐานทั่วไปเกี่ยวกับการคัดเลือกเพื่อเลื่อนและแต่งตั้งพนักงานเทศบาลให้ดำรงตำแหน่งที่สูงขึ้นในสายงานวิทยาศาสตร์และเทคโนโลยี พ.ศ. ๒๕๖๒ เพื่อให้การปฏิบัติเป็นไปตามที่กฎหมายกำหนด จึงให้ ก.ท.จ. ดำเนินการจัดทำประกาศหลักเกณฑ์และเงื่อนไขเกี่ยวกับการบริหารงานบุคคลของเทศบาลให้มีเนื้อหาเช่นเดียวกับที่ ก.ท. กำหนด

คณะกรรมการพนักงานเทศบาลจังหวัดชลบุรี ได้พิจารณาในการประชุมครั้งที่ ๗/๒๕๖๒ เมื่อวันที่ ๒๖ กรกฎาคม ๒๕๖๒ มีมติเห็นชอบให้จัดทำประกาศหลักเกณฑ์และเงื่อนไขเกี่ยวกับการบริหารงานบุคคลของเทศบาลดังกล่าว ที่มีเนื้อหาสอดคล้องกับที่ ก.ท. กำหนด รายละเอียดปรากฏตามประกาศฯ ที่ส่งมาพร้อมนี้ โดยสามารถดาวน์โหลดได้จาก [www.chonburilocal.go.th](http://www.chonburilocal.go.th)

จึงเรียนมาเพื่อทราบและถือปฏิบัติ สำหรับอำเภอให้แจ้งเทศบาลเมือง และเทศบาลตำบลทราบ และถือปฏิบัติต่อไปด้วย

ขอแสดงความนับถือ

(นายภัครธรณ์ เทียนไชย)

ผู้ว่าราชการจังหวัดชลบุรี

ประธานกรรมการพนักงานเทศบาลจังหวัดชลบุรี

สำนักงานส่งเสริมการปกครองท้องถิ่นจังหวัด

กลุ่มงานมาตรฐานการบริหารงานบุคคล

โทร. ๐-๓๘๒๗-๖๑๙๘ ต่อ ๒๕



ประกาศคณะกรรมการพนักงานเทศบาลจังหวัดชลบุรี  
เรื่อง หลักเกณฑ์และเงื่อนไขเกี่ยวกับการคัดเลือกเพื่อเลื่อนและแต่งตั้งพนักงานเทศบาล  
ให้ดำรงตำแหน่งที่สูงขึ้นในสายงานวิทยาศาสตร์และเทคโนโลยี พ.ศ. ๒๕๖๒

อาศัยอำนาจตามความในมาตรา ๑๓ และมาตรา ๒๓ วรรคท้าย แห่งพระราชบัญญัติระเบียบบริหารงานบุคคลส่วนท้องถิ่น พ.ศ. ๒๕๔๒ คณะกรรมการกลางพนักงานเทศบาล ในการประชุมครั้งที่ ๓/๒๕๖๒ เมื่อวันที่ ๒๘ มีนาคม ๒๕๖๒ ประกอบกับในการประชุมคณะกรรมการพนักงานเทศบาลจังหวัดชลบุรี ครั้งที่ ๗/๒๕๖๒ เมื่อวันที่ ๒๖ กรกฎาคม ๒๕๖๒ มีมติเห็นชอบให้ประกาศหลักเกณฑ์และเงื่อนไขเกี่ยวกับการคัดเลือกเพื่อเลื่อนและแต่งตั้งพนักงานเทศบาลให้ดำรงตำแหน่งที่สูงขึ้นในสายงานวิทยาศาสตร์และเทคโนโลยี พ.ศ. ๒๕๖๒ ดังนี้

ข้อ ๑ ประกาศนี้เรียกว่า ประกาศคณะกรรมการพนักงานเทศบาลจังหวัดชลบุรี เรื่อง หลักเกณฑ์และเงื่อนไขเกี่ยวกับการคัดเลือกเพื่อเลื่อนและแต่งตั้งพนักงานเทศบาลให้ดำรงตำแหน่งที่สูงขึ้นในสายงานวิทยาศาสตร์ และเทคโนโลยี พ.ศ. ๒๕๖๒

ข้อ ๒ ประกาศนี้ให้ใช้บังคับตั้งแต่วันที่ ๒๔ พฤษภาคม ๒๕๖๒ เป็นต้นไป

ข้อ ๓ ให้ยกเลิกประกาศคณะกรรมการพนักงานเทศบาลจังหวัดชลบุรี เรื่อง กำหนดหลักเกณฑ์การเลื่อนและแต่งตั้งพนักงานเทศบาลให้ดำรงตำแหน่งที่สูงขึ้นนอกระดับคววชั้นสูงในสายงานวิทยาศาสตร์และเทคโนโลยี และสายงานนิติการ พ.ศ. ๒๕๕๗ ลงวันที่ ๖ ตุลาคม พ.ศ. ๒๕๕๗

บรรดาประกาศหรือหนังสือสั่งการอื่นใด ซึ่งขัดหรือแย้งกับประกาศนี้ ให้ใช้ประกาศนี้แทน

หมวด ๑

บททั่วไป

ข้อ ๔ ตำแหน่งในสายงานวิทยาศาสตร์และเทคโนโลยี ได้แก่ ตำแหน่งพนักงานเทศบาลประเภทวิชาการ โดยแบ่งออกเป็น ๕ กลุ่ม ดังนี้

๔.๑ กลุ่มงานด้านวิทยาศาสตร์ธรรมชาติ จำนวน ๒ สายงาน คือ สายงานวิชาการคอมพิวเตอร์ และสายงานวิทยาศาสตร์

๔.๒ กลุ่มงานด้านวิศวกรรมและเทคโนโลยี จำนวน ๖ สายงาน คือ สายงานวิศวกรรมโยธา สายงานวิศวกรรมไฟฟ้า สายงานวิศวกรรมเครื่องกล สายงานวิศวกรรมสุขาภิบาล สายงานสถาปัตยกรรม และสายงานผังเมือง

๔.๓ กลุ่มงานด้านวิทยาศาสตร์สุขภาพและการแพทย์ จำนวน ๑๒ สายงาน คือ สายงานวิทยาศาสตร์การแพทย์ สายงานเภสัชกรรม สายงานวิชาการสุขาภิบาล สายงานการพยาบาลวิชาชีพ สายงานแพทย์ สายงานทันตแพทย์ สายงานวิชาการสาธารณสุข สายงานรังสีการแพทย์ สายงานกายภาพบำบัด สายงานเทคนิคการแพทย์ สายงานแพทย์แผนไทย และสายงานโภชนาการ

๔.๔ กลุ่มวิทยาศาสตร์การเกษตร จำนวน ๓ สายงาน คือ สายงานนายสัตวแพทย์ สายงานวิชาการเกษตร และสายงานวิชาการประมง

๔.๕ กลุ่มอื่นที่ ก.ท. กำหนด

/ข้อ ๕ การเลื่อน ...

ข้อ ๕ การเลื่อนและแต่งตั้งพนักงานเทศบาลให้ดำรงตำแหน่งในระดับที่สูงขึ้นในสายงานวิทยาศาสตร์และเทคโนโลยี ให้นายกเทศมนตรีเป็นผู้ออกคำสั่งเลื่อนและแต่งตั้ง โดยความเห็นชอบของคณะกรรมการพนักงานเทศบาล (ก.ท.จ.)

## หมวด ๒

### การเลื่อนและแต่งตั้งให้ดำรงตำแหน่งที่สูงขึ้นในระดับชำนาญการ

ข้อ ๖ การเลื่อนและแต่งตั้งให้ดำรงตำแหน่งที่สูงขึ้นในสายงานวิทยาศาสตร์และเทคโนโลยีจากระดับปฏิบัติการเป็นระดับชำนาญการ ให้เป็นไปตามประกาศคณะกรรมการกลางพนักงานเทศบาล เรื่อง มาตรฐานทั่วไปเกี่ยวกับการคัดเลือกเพื่อเลื่อนและแต่งตั้งพนักงานเทศบาลตำแหน่งประเภททั่วไป และประเภทวิชาการให้ดำรงตำแหน่งในระดับที่สูงขึ้น พ.ศ. ๒๕๖๑ ลงวันที่ ๖ ตุลาคม พ.ศ. ๒๕๖๑

ข้อ ๗ กำหนดเงื่อนไขการได้รับเงินประจำตำแหน่งประเภทวิชาชีพของผู้ดำรงตำแหน่งประเภทวิชาการระดับชำนาญการ ดังนี้

๗.๑ ต้องมีคุณวุฒิและคุณสมบัติเฉพาะสำหรับตำแหน่งที่คณะกรรมการกลางพนักงานเทศบาล (ก.ท.) กำหนดไว้ในมาตรฐานกำหนดตำแหน่งของระดับที่จะแต่งตั้งและมีความเหมาะสม โดยคำนึงถึงความรู้ ความสามารถ ทักษะ สมรรถนะ ความประพฤติ ประวัติการรับราชการ ซึ่งจะต้องเป็นผู้มีผลงานที่ประจักษ์ในความสามารถ รวมถึงประโยชน์ที่ทางราชการและประชาชนได้รับ

การพิจารณาคุณวุฒิตามวรรคหนึ่ง ต้องเป็นคุณวุฒิการศึกษาที่ตรงตามคุณสมบัติเฉพาะสำหรับตำแหน่งที่จะแต่งตั้งตามมาตรฐานกำหนดตำแหน่งนั้นเท่านั้นและให้พิจารณาจากคุณวุฒิการศึกษาที่ระบุไว้ในบัตรประวัติข้าราชการส่วนท้องถิ่นเป็นหลักในกรณีผู้ได้รับคุณวุฒิเพิ่มเติมภายหลังจากการบรรจุเข้ารับราชการจะต้องยื่นขอบันทึกเพิ่มลงในบัตรประวัติข้าราชการส่วนท้องถิ่นก่อนจึงจะนำคุณวุฒินั้นมาใช้ในการพิจารณาได้

๗.๒ ต้องดำรงตำแหน่งประเภทวิชาชีพเฉพาะตามประกาศคณะกรรมการกลางพนักงานเทศบาล เรื่อง ประกาศกำหนดตำแหน่งพนักงานเทศบาลประเภทวิชาชีพเฉพาะ และประเภทเชี่ยวชาญเฉพาะ ลงวันที่ ๗ พฤศจิกายน ๒๕๔๕ และกฎหมายที่เกี่ยวข้อง โดยมีเงื่อนไขว่าตำแหน่งใดที่กำหนดให้ต้องมีใบอนุญาตประกอบวิชาชีพ ใบอนุญาตประกอบวิชาชีพต้องไม่หมดอายุ กรณีตำแหน่งสายงานวิศวกรรม สายงานสถาปัตยกรรมต้องได้รับใบอนุญาตเป็นผู้ประกอบวิชาชีพวิศวกรรมศาสตร์ หรือสถาปัตยกรรมศาสตร์ ไม่ต่ำกว่าประเภทสามัญฯ

๗.๓ ต้องเป็นผู้ดำรงตำแหน่งประเภทวิชาการระดับชำนาญการหรือเทียบเท่า และปฏิบัติหน้าที่ในตำแหน่งสายงานที่ขอรับเงินประจำตำแหน่งมาแล้ว ไม่น้อยกว่า ๒ ปี โดยไม่อาจนำระยะเวลาการดำรงตำแหน่งในสายงานอื่นมานับถือได้

๗.๔ ในรอบการประเมินที่ผ่านมาจนถึงวันที่มีคำสั่งให้ได้รับเงินประจำตำแหน่งต้องไม่ถูกลดโทษทางวินัยที่สูงกว่าภาคทัณฑ์

๗.๕ ผ่านการประเมินคุณลักษณะของบุคคลเพื่อขอรับเงินประจำตำแหน่งตามแบบประเมินที่กำหนด โดยจะต้องได้คะแนนไม่ต่ำกว่าร้อยละ ๖๐

/ข้อ ๘ การประเมิน ...

ข้อ ๘ การประเมินเพื่อขอรับเงินประจำตำแหน่งประเภทวิชาชีพของผู้ดำรงตำแหน่งประเภทวิชาการระดับชำนาญการให้ดำเนินการ ดังนี้

๘.๑ การเขียนวิสัยทัศน์ที่แสดงให้เห็นถึงข้อเสนอการนำความรู้ที่จำเป็นในระดับตำแหน่งที่จะแต่งตั้งไปใช้ในการปฏิบัติงาน โดยให้เทศบาลแต่งตั้งคณะกรรมการประเมินวิสัยทัศน์ ประกอบด้วย

๘.๑.๑ ผู้แทนส่วนราชการระดับส่วนกลางหรือส่วนภูมิภาคที่เกี่ยวข้องกับลักษณะงานของตำแหน่งที่ขอประเมิน ซึ่งดำรงตำแหน่งไม่ต่ำกว่าระดับตำแหน่งที่ขอประเมิน ซึ่งคณะกรรมการพนักงานเทศบาล (ก.ท.จ.) คัดเลือก เป็นประธาน

๘.๑.๒ ปลัดเทศบาล เป็นกรรมการ

๘.๑.๓ ผู้อำนวยการสำนัก/กอง ต้นสังกัดของผู้ขอประเมิน เป็นกรรมการ

๘.๑.๔ พนักงานเทศบาลที่รับผิดชอบการบริหารงานบุคคล เป็นเลขานุการ

ทำหน้าที่ในการประเมินวิสัยทัศน์ตามแบบที่กำหนด โดยผู้ผ่านการประเมินต้องได้รับคะแนนจากคณะกรรมการประเมินวิสัยทัศน์ ๒ ใน ๓ ไม่ต่ำกว่าร้อยละ ๖๐

๘.๒ เมื่อผ่านการประเมินวิสัยทัศน์แล้ว ให้ผู้ขอประเมินนำเสนอผลงานทางวิชาการที่มีลักษณะงานเกี่ยวกับการวิจัยและพัฒนาหรืองานลักษณะอื่นที่มีค่างานเทียบได้กับลักษณะงานวิจัยและพัฒนา ซึ่งต้องใช้ความรู้ความสามารถในการสร้างสรรค์ชิ้นใหม่ หรือวิธีการใหม่ โดยผลงานนั้นจะต้องเป็นผลงานย้อนหลังไม่เกิน ๓ ปี จำนวน ๒ ผลงาน ที่เกิดจากการปฏิบัติงานในหน้าที่ความรับผิดชอบของตำแหน่ง ซึ่งเป็นสายงานเดียวกันกับตำแหน่งที่ขอรับการประเมิน (ไม่นับตำแหน่งที่เกี่ยวข้องเกื้อกูลกัน) โดยต้องเป็นผลงานที่แสดงให้เห็นถึงการใช้ความรู้ และทักษะในการปฏิบัติงานที่โดดเด่น และเกิดประโยชน์ต่อทางราชการหรือประชาชน หรือต่อความก้าวหน้าทางวิชาการหรือการพัฒนาการปฏิบัติงาน

ให้เทศบาลแต่งตั้งคณะกรรมการประเมินผลงาน จำนวน ๓ คน จากบัญชีกรรมการประเมินผลงานที่คณะกรรมการพนักงานเทศบาล (ก.ท.จ.) กำหนด ประกอบด้วย

๘.๒.๑ ผู้ทรงคุณวุฒิจากสถาบันการศึกษาระดับอุดมศึกษาของรัฐในสาขาวิชาที่เกี่ยวข้อง หรือ

๘.๒.๒ ผู้แทนส่วนราชการระดับส่วนกลางหรือส่วนภูมิภาคหรือองค์กรปกครองส่วนท้องถิ่นที่เกี่ยวข้องกับลักษณะงานของตำแหน่งที่ขอประเมิน ซึ่งดำรงตำแหน่งไม่ต่ำกว่าระดับตำแหน่งที่ขอประเมิน

๘.๒.๓ เลขานุการ ก.ท.จ. เป็นเลขานุการ

ข้อ ๙ เกณฑ์การผ่านผลงาน ผู้ผ่านการประเมินผลงานต้องได้รับคะแนนจากกรรมการ ๒ ใน ๓ ไม่ต่ำกว่าร้อยละ ๖๐

ข้อ ๑๐ ผู้ที่ไม่ผ่านการประเมินผลงานให้เสนอผลงานได้อีกครั้งหนึ่ง ภายใน ๑ ปี นับแต่วันที่ ได้รับแจ้งผลการประเมิน หากไม่เสนอผลงานอีกครั้ง หรือเสนอผลงานอีกครั้งแล้วไม่ผ่านการประเมิน ให้การประเมินครั้งนั้นเป็นอันยกเลิก ทั้งนี้ หากผู้ขอรับการประเมินมีผลงานใหม่ซึ่งมิใช่ผลงานเดิมที่เคยเสนอแล้ว และมีความประสงค์ขอรับการประเมินใหม่ ให้เทศบาลดำเนินการตรวจสอบคุณสมบัติและประเมินผลงานใหม่

ข้อ ๑๑ ให้นายกเทศมนตรีออกคำสั่งให้ผู้นั้นได้รับเงินประจำตำแหน่ง โดยความเห็นชอบของคณะกรรมการพนักงานเทศบาล (ก.ท.จ.) ทั้งนี้ วันที่มีผลในการได้รับเงินประจำตำแหน่งต้องไม่ก่อนวันที่ยื่นผลงานครบถ้วนถูกต้อง โดยถือเอาวันประทับตราลงรับของสำนักงานเลขานุการ ก.ท.จ. สำหรับแบบประเมินให้เป็นไปตามที่คณะกรรมการกลางพนักงานเทศบาล (ก.ท.) กำหนด

หมวด ๓

การเลื่อนและแต่งตั้งให้ดำรงตำแหน่งที่สูงขึ้นในระดับชำนาญการพิเศษ

.....

ข้อ ๑๒ การเลื่อนและแต่งตั้งให้ดำรงตำแหน่งที่สูงขึ้นในสายงานวิทยาศาสตร์และเทคโนโลยีจากระดับชำนาญการเป็นระดับชำนาญการพิเศษ กำหนดเงื่อนไข ดังนี้

๑๒.๑ ต้องมีคุณวุฒิและคุณสมบัติเฉพาะสำหรับตำแหน่งที่คณะกรรมการกลางพนักงานเทศบาล (ก.ท.) กำหนดไว้ในมาตรฐานกำหนดตำแหน่งของระดับที่จะแต่งตั้ง และมีความเหมาะสมโดยคำนึงถึงความรู้ ความสามารถ ทักษะ สมรรถนะ ความประพฤติ ประวัติการรับราชการ ซึ่งจะต้องเป็นผู้มีผลงานที่ประจักษ์ในความสามารถ รวมถึงประโยชน์ที่ทางราชการและประชาชนได้รับ

การพิจารณาคุณวุฒิตามวรรคหนึ่ง ต้องเป็นคุณวุฒิการศึกษาที่ตรงตามคุณสมบัติเฉพาะสำหรับตำแหน่งที่จะแต่งตั้งตามมาตรฐานกำหนดตำแหน่งนั้นเท่านั้นและให้พิจารณาจากคุณวุฒิการศึกษาที่ระบุไว้ในบัตรประวัติข้าราชการส่วนท้องถิ่นเป็นหลักในกรณีผู้ได้รับคุณวุฒิเพิ่มเติมภายหลังจากการบรรจุเข้ารับราชการจะต้องยื่นขอบันทึกเพิ่มลงในบัตรประวัติข้าราชการส่วนท้องถิ่นก่อน จึงจะนำคุณวุฒินั้นมาใช้ในการพิจารณาได้

๑๒.๒ ใบอนุญาตประกอบวิชาชีพตามที่กำหนดไว้ในคุณสมบัติเฉพาะสำหรับตำแหน่งในมาตรฐานกำหนดตำแหน่งต้องไม่หมดอายุ

๑๒.๓ ได้รับเงินเดือนไม่ต่ำกว่าขั้นต่ำของอันดับเงินเดือนตำแหน่งประเภทวิชาการระดับชำนาญการพิเศษ

๑๒.๔ มีผลการประเมินการปฏิบัติราชการในระดับชำนาญการย้อนหลังไม่ต่ำกว่าระดับดี อย่างน้อย ๖ ครั้ง

๑๒.๕ ในรอบการประเมินที่ผ่านมาจนถึงวันที่จะได้รับแต่งตั้งต้องไม่ถูกลงโทษทางวินัยที่สูงกว่าภาคทัณฑ์

๑๒.๖ ผ่านหลักสูตรอบรมตามที่คณะกรรมการกลางพนักงานเทศบาล (ก.ท.) กำหนดในการนี้ หากตำแหน่งใดที่คณะกรรมการกลางพนักงานเทศบาล (ก.ท.) ยังไม่ได้กำหนดหลักสูตรการอบรมคณะกรรมการพนักงานเทศบาล (ก.ท.จ.) อาจให้ความเห็นชอบแต่งตั้งผู้ผ่านการคัดเลือกไปก่อน แล้วรายงานคณะกรรมการกลางพนักงานเทศบาล (ก.ท.) ทราบ แต่ผู้นั้นต้องเข้ารับการฝึกอบรมในโอกาสแรกที่มีการเปิดอบรมในหลักสูตรนั้น

๑๒.๗ เป็นผู้ผ่านการคัดเลือกด้วยวิธีการประเมินความรู้ความสามารถ และการประเมินผลงานตามวิธีการที่คณะกรรมการกลางพนักงานเทศบาล (ก.ท.) กำหนด

ข้อ ๑๓ การปรับปรุงตำแหน่งเป็นระดับชำนาญการพิเศษ ให้ดำเนินการ ดังนี้

๑๓.๑ ผู้ดำรงตำแหน่งนั้นเป็นผู้มีผลงาน มีคุณสมบัติ และระยะเวลาการดำรงตำแหน่งในสายงานครบถ้วนที่จะแต่งตั้งให้ดำรงตำแหน่งสูงขึ้น และผ่านการประเมินคุณลักษณะของบุคคล

๑๓.๒ กรณีเป็นตำแหน่งว่าง จะขอปรับปรุงตำแหน่งเป็นระดับชำนาญการพิเศษได้ก็ต่อเมื่อเลขที่ตำแหน่งนั้นเดิมเป็นตำแหน่งระดับชำนาญการพิเศษมาก่อนแล้ว และปริมาณงาน คุณภาพของงาน ความยุ่งยากของงาน รวมถึงความรับผิดชอบไม่เปลี่ยนแปลงไปจากเดิม

๑๓.๓ การขอปรับปรุงตำแหน่งให้ดำเนินการประเมิน วิเคราะห์ค่างาน ปริมาณงาน คุณภาพของงาน และความยุ่งยากของงาน รวมถึงความรับผิดชอบ โดยให้เทศบาลแต่งตั้งคณะกรรมการประเมินการปรับปรุงตำแหน่ง ประกอบด้วย

๑๓.๓.๑ ปลัดเทศบาล เป็นประธาน

๑๓.๓.๒ ผู้ที่เป็นหรือเคยเป็นข้าราชการหรือพนักงานส่วนท้องถิ่น หรือข้าราชการพลเรือนที่ดำรงตำแหน่งในสายงานที่จะประเมินในระดับไม่ต่ำกว่าระดับตำแหน่งที่ขอประเมิน หรือผู้ทรงคุณวุฒิเฉพาะด้านที่มีความชำนาญในสายงานนั้นๆ จำนวน ๓ คน เป็นกรรมการ

๑๓.๓.๓ ผู้อำนวยการสำนัก/กอง ต้นสังกัดของผู้ขอประเมิน เป็นกรรมการ

๑๓.๓.๔ พนักงานเทศบาลที่รับผิดชอบการบริหารงานบุคคล เป็นเลขานุการ ทำหน้าที่ประเมินคุณลักษณะของบุคคล และลักษณะหน้าที่ความรับผิดชอบ

ปริมาณงาน คุณภาพของงาน ความยุ่งยากของงาน ความรู้ และความสามารถที่ต้องการในการปฏิบัติงานของตำแหน่งนั้นเปลี่ยนไปจากเดิมในสาระสำคัญมากถึงขนาดที่จะต้องปรับระดับตำแหน่งตามมาตรฐานกำหนด ตำแหน่งที่คณะกรรมการกลางพนักงานเทศบาล (ก.ท.) กำหนด โดยมีองค์ประกอบการประเมิน ๔ ด้าน ดังนี้

(๑) หน้าที่ความรับผิดชอบ

(๒) ความยุ่งยากของงาน

(๓) การกำกับตรวจสอบ

(๔) การตัดสินใจ

โดยเป็นไปตามแบบที่กำหนด หากคณะกรรมการพิจารณาแล้วเห็นว่าผ่านการประเมินตามเกณฑ์ที่กำหนด ก็ให้คณะกรรมการเสนอผลการพิจารณาต่อนายกเทศมนตรี เพื่อเสนอขอปรับปรุงตำแหน่งนั้นเป็นระดับชำนาญการพิเศษต่อคณะกรรมการพนักงานเทศบาล (ก.ท.จ.) พิจารณา มีรายละเอียดประกอบด้วย

๑) รายละเอียดของภารกิจ ปริมาณงาน และคุณภาพของงานที่เพิ่มขึ้นจนถึงขนาดต้องทำให้มีการปรับปรุงการกำหนดตำแหน่งนั้นเป็นระดับชำนาญการพิเศษ

๒) ภาระค่าใช้จ่ายด้านการบริหารงานบุคคลตามกรอบแผนอัตรากำลังในปีปัจจุบันและภายหลังจากมีการปรับปรุงการกำหนดระดับตำแหน่งนั้นแล้ว

๓) ผลการประเมินของคณะกรรมการประเมินปรับปรุงตำแหน่งและความเห็นของนายกเทศมนตรี

ทั้งนี้ เมื่อคณะกรรมการพนักงานเทศบาล (ก.ท.จ.) ได้พิจารณามีมติเห็นชอบให้ปรับปรุงตำแหน่งแล้ว ให้เทศบาลประกาศปรับปรุงแผนอัตรากำลัง ๓ ปี ในตำแหน่งและเลขที่ตำแหน่งนั้น

ข้อ ๑๔ วิธีการประเมินความรู้ความสามารถให้ดำเนินการ โดยมีองค์ประกอบ ๓ ด้าน ดังนี้

๑๔.๑ ด้านความรู้ที่จำเป็นประจำสายงาน ให้ประเมินด้วยการเขียนวิสัยทัศน์ที่แสดงให้เห็นถึงข้อเสนอการนำความรู้ที่จำเป็นในระดับตำแหน่งที่จะแต่งตั้งไปใช้ในการปฏิบัติงาน โดยให้เทศบาลแต่งตั้งคณะกรรมการประเมินวิสัยทัศน์ ประกอบด้วย

๑๔.๑.๑ ผู้แทนส่วนราชการระดับส่วนกลางหรือส่วนภูมิภาคที่เกี่ยวข้องกับลักษณะงานของตำแหน่งที่ขอประเมิน ซึ่งดำรงตำแหน่งไม่ต่ำกว่าระดับตำแหน่งที่ขอประเมิน ซึ่งคณะกรรมการพนักงานเทศบาล (ก.ท.จ.) คัดเลือก เป็นประธาน

๑๔.๑.๒ ปลัดเทศบาล เป็นกรรมการ

๑๔.๑.๓ ผู้อำนวยการสำนัก/กอง ต้นสังกัดของผู้ขอประเมิน เป็นกรรมการ

๑๔.๑.๔ พนักงานเทศบาลที่รับผิดชอบการบริหารงานบุคคล เป็นเลขานุการ

ทำหน้าที่ในการประเมินวิสัยทัศน์ตามแบบที่กำหนด โดยผู้ผ่านการประเมินต้องได้รับคะแนนจากคณะกรรมการประเมินวิสัยทัศน์ ๒ ใน ๓ ไม่ต่ำกว่าร้อยละ ๖๐

๑๔.๒ ด้านทักษะที่จำเป็นสำหรับการปฏิบัติงานในตำแหน่ง ให้ประเมินจากผลการประเมินของผู้บังคับบัญชาระดับสำนัก/กอง ตามแบบที่กำหนด โดยจะต้องมีผลการประเมินไม่น้อยกว่าร้อยละ ๘๐

๑๔.๓ ด้านสมรรถนะที่จำเป็นสำหรับการปฏิบัติงานในตำแหน่ง ต้องมีผลการประเมินผลการปฏิบัติราชการประจำปีในระดับชำนาญการย้อนหลังไม่ต่ำกว่าระดับต้อยน้อย ๖ ครั้ง

ข้อ ๑๕ เมื่อผ่านการประเมินความรู้ความสามารถทั้ง ๓ ด้านแล้ว ให้ผู้ขอประเมินนำเสนอผลงานทางวิชาการที่มีลักษณะงานเกี่ยวกับการวิจัยและพัฒนาหรืองานลักษณะอื่นที่มีค่างานเทียบได้กับลักษณะงานวิจัยและพัฒนา ซึ่งต้องใช้ความรู้ความสามารถในการสร้างสรรค์ชิ้นใหม่ หรือวิธีการใหม่ โดยผลงานนั้นจะต้องเป็นผลงานย้อนหลังไม่เกิน ๓ ปี จำนวน ๒ ผลงาน ที่เกิดจากการปฏิบัติงานในหน้าที่ความรับผิดชอบของตำแหน่ง ซึ่งเป็นสายงานเดียวกันกับตำแหน่งที่ขอรับการประเมิน (ไม่นับตำแหน่งที่เกี่ยวข้องเกี่ยวกัน) โดยต้องเป็นผลงานที่แสดงให้เห็นถึงการใช้ความรู้ และทักษะในการปฏิบัติงานที่โดดเด่น และเกิดประโยชน์ต่อทางราชการหรือประชาชน หรือต่อความก้าวหน้าทางวิชาการหรือการพัฒนาการปฏิบัติงาน

ให้เทศบาลแต่งตั้งคณะกรรมการประเมินผลงานระดับชำนาญการพิเศษ จำนวน ๓ คน จากบัญชีกรรมการประเมินผลงานที่คณะกรรมการกลางพนักงานเทศบาล (ก.ท.) กำหนด ประกอบด้วย

๑๕.๑ ผู้ทรงคุณวุฒิจากสถาบันการศึกษาระดับอุดมศึกษาของรัฐในสาขาวิชาที่เกี่ยวข้อง หรือ

๑๕.๒ ผู้แทนส่วนราชการระดับส่วนกลางหรือส่วนภูมิภาคหรือองค์กรปกครองส่วนท้องถิ่นที่เกี่ยวข้องกับลักษณะงานของตำแหน่งที่ขอประเมิน ซึ่งดำรงตำแหน่งไม่ต่ำกว่าระดับตำแหน่งที่ขอประเมิน

๑๕.๓ เลขานุการ อ.ก.ท.โครงสร้างและอัตรากำลัง เป็นเลขานุการ

ข้อ ๑๖ เกณฑ์การผ่านผลงาน ผู้ผ่านการประเมินผลงานต้องได้รับคะแนนจากกรรมการ ๒ ใน ๓ ไม่ต่ำกว่าร้อยละ ๗๐

ข้อ ๑๗ ผู้ที่ไม่ผ่านการประเมินผลงาน ให้เสนอผลงานได้อีกครั้งหนึ่ง ภายใน ๑ ปี นับแต่วันที่ได้รับแจ้งผลการประเมิน หากไม่เสนอผลงานอีกครั้ง หรือเสนอผลงานอีกครั้งแล้วไม่ผ่านการประเมิน ให้การคัดเลือกครั้งนั้นเป็นอันยกเลิก ทั้งนี้ หากเทศบาลมีความประสงค์จะดำเนินการคัดเลือก ต้องดำเนินการใหม่ทั้งการปรับปรุงตำแหน่งและการประเมินผลงาน

ข้อ ๑๘ การเลื่อนและแต่งตั้งพนักงานเทศบาลให้ดำรงตำแหน่งในระดับที่สูงขึ้นตามความในหมวดนี้ ให้นายกเทศมนตรีเป็นผู้ออกคำสั่งแต่งตั้งผู้นั้นให้ดำรงตำแหน่งในระดับที่สูงขึ้น โดยความเห็นชอบของคณะกรรมการพนักงานเทศบาล (ก.ท.จ.) ทั้งนี้ วันที่มีผลในการเลื่อนระดับต้องไม่ก่อนวันที่ยื่นผลงานครบถ้วนถูกต้อง โดยถือเอาวันประทับตราลงรับของสำนักงานเลขานุการ ก.ท.จ.

หมวด ๔  
การเลื่อนและแต่งตั้งให้ดำรงตำแหน่งที่สูงขึ้นในระดับเชี่ยวชาญ

ข้อ ๑๙ การเลื่อนและแต่งตั้งให้ดำรงตำแหน่งที่สูงขึ้นในสายงานวิทยาศาสตร์และเทคโนโลยีจากระดับชำนาญการพิเศษเป็นระดับเชี่ยวชาญ กำหนดเงื่อนไข ดังนี้

๑๙.๑ ต้องมีคุณวุฒิและคุณสมบัติเฉพาะสำหรับตำแหน่งที่คณะกรรมการกลางพนักงานเทศบาล (ก.ท.) กำหนดไว้ในมาตรฐานกำหนดตำแหน่งของระดับที่จะแต่งตั้ง และมีความเหมาะสม โดยคำนึงถึงความรู้ความสามารถ ทักษะ สมรรถนะ ความประพฤติ ประวัติการรับราชการ ซึ่งจะต้องเป็นผู้มีผลงานที่ประจักษ์ในความสามารถ รวมถึงประโยชน์ที่ทางราชการและประชาชนได้รับ

การพิจารณาคุณวุฒิตามวรรคหนึ่ง ต้องเป็นคุณวุฒิการศึกษาที่ตรงตามคุณสมบัติเฉพาะสำหรับตำแหน่งที่จะแต่งตั้งตามมาตรฐานกำหนดตำแหน่งนั้นเท่านั้นและให้พิจารณาจากคุณวุฒิการศึกษาที่ระบุไว้ในบัตรประวัติข้าราชการส่วนท้องถิ่นเป็นหลักในกรณีได้รับคุณวุฒิเพิ่มเติมภายหลังจากการบรรจุเข้ารับราชการจะต้องยื่นขอบันทึกเพิ่มลงในบัตรประวัติข้าราชการส่วนท้องถิ่นก่อน จึงจะนำคุณวุฒินั้นมาใช้ในการพิจารณาได้

๑๙.๒ ใบอนุญาตประกอบวิชาชีพตามที่กำหนดไว้ในคุณสมบัติเฉพาะสำหรับตำแหน่งในมาตรฐานกำหนดตำแหน่งต้องไม่หมดอายุ

๑๙.๓ ได้รับเงินเดือนไม่ต่ำกว่าขั้นต่ำของอัตราเงินเดือนตำแหน่งประเภทวิชาการระดับเชี่ยวชาญ

๑๙.๔ มีผลการประเมินการปฏิบัติราชการในระดับชำนาญการพิเศษย้อนหลังไม่ต่ำกว่าระดับดีอย่างน้อย ๔ ครั้ง

๑๙.๕ ในรอบการประเมินที่ผ่านมาจนถึงวันที่จะได้รับแต่งตั้งต้องไม่ถูกลงโทษทางวินัยที่สูงกว่าภาคทัณฑ์

๑๙.๖ ผ่านหลักสูตรอบรมตามที่คณะกรรมการกลางพนักงานเทศบาล (ก.ท.) กำหนดในการนี้ หากตำแหน่งใดที่คณะกรรมการกลางพนักงานเทศบาล (ก.ท.) ยังไม่ได้กำหนดหลักสูตรการอบรมคณะกรรมการพนักงานเทศบาล (ก.ท.จ.) อาจให้ความเห็นชอบแต่งตั้งผู้ผ่านการคัดเลือกไปก่อน แล้วรายงานคณะกรรมการกลางพนักงานเทศบาล (ก.ท.) ทราบ แต่ผู้นั้นต้องเข้ารับการฝึกอบรมในโอกาสแรกที่มีการเปิดอบรมในหลักสูตรนั้น

๑๙.๗ เป็นผู้ผ่านการคัดเลือกด้วยวิธีการประเมินความรู้ความสามารถ และการประเมินผลงานตามวิธีการที่คณะกรรมการกลางพนักงานเทศบาล (ก.ท.) กำหนด

ข้อ ๒๐ การปรับปรุงตำแหน่งเป็นระดับเชี่ยวชาญ ให้ดำเนินการ ดังนี้

๒๐.๑ ผู้ดำรงตำแหน่งนั้นเป็นผู้มีผลงาน มีคุณสมบัติ และระยะเวลาการดำรงตำแหน่งในสายงานครบถ้วนที่จะแต่งตั้งให้ดำรงตำแหน่งสูงขึ้น และผ่านการประเมินคุณลักษณะของบุคคล

๒๐.๒ กรณีเป็นตำแหน่งว่าง จะขอปรับปรุงตำแหน่งเป็นระดับเชี่ยวชาญได้ก็ต่อเมื่อเลขที่ตำแหน่งนั้นเดิมเป็นตำแหน่งระดับเชี่ยวชาญมาก่อนแล้ว และปริมาณงาน คุณภาพของงาน ความยุ่งยากของงาน รวมถึงความรับผิดชอบไม่เปลี่ยนแปลงไปจากเดิม

๒๐.๓ การขอปรับปรุงตำแหน่งให้ดำเนินการประเมิน วิเคราะห์ค่างาน ปริมาณงาน คุณภาพของงาน และความยุ่งยากของงาน รวมถึงความรับผิดชอบ โดยให้เทศบาลแต่งตั้งคณะกรรมการประเมินปรับปรุงตำแหน่ง ประกอบด้วย

๒๐.๓.๑ ปลัดเทศบาล เป็นประธาน

๒๐.๓.๒ ผู้ที่เป็นหรือเคยเป็นข้าราชการหรือพนักงานส่วนท้องถิ่น หรือข้าราชการพลเรือนที่ดำรงตำแหน่งในสายงานที่จะประเมินในระดับไม่ต่ำกว่าระดับตำแหน่งที่ขอประเมิน หรือผู้ทรงคุณวุฒิเฉพาะด้านที่มีความชำนาญในสายงานนั้นๆ จำนวน ๓ คน เป็นกรรมการ

๒๐.๓.๓ ผู้อำนวยการสำนัก/กอง ต้นสังกัดของผู้ขอประเมิน เป็นกรรมการ

๒๐.๓.๔ พนักงานเทศบาลที่รับผิดชอบการบริหารงานบุคคล เป็นเลขานุการ ทำหน้าที่ประเมินคุณลักษณะของบุคคล และลักษณะหน้าที่ความรับผิดชอบ ปริมาณงาน คุณภาพของงาน และความยุ่งยากของงาน ความรู้ ความสามารถที่ต้องการในการปฏิบัติงานของตำแหน่งนั้นเปลี่ยนไปจากเดิมในสาระสำคัญมากถึงขนาดที่จะต้องปรับระดับตำแหน่งตามมาตรฐานกำหนดตำแหน่งที่คณะกรรมการกลางพนักงานเทศบาล (ก.ท.) กำหนด โดยมีองค์ประกอบประเมิน ๔ ด้าน ดังนี้

(๑) หน้าที่ความรับผิดชอบ

(๒) ความยุ่งยากของงาน

(๓) การกำกับตรวจสอบ

(๔) การตัดสินใจ

โดยเป็นไปตามแบบที่กำหนด หากคณะกรรมการพิจารณาแล้วเห็นว่าผ่านการประเมินตามเกณฑ์ที่กำหนด ก็ให้คณะกรรมการเสนอผลการพิจารณาต่อนายกเทศมนตรีเพื่อเสนอขอปรับปรุงตำแหน่งนั้นเป็นระดับเชี่ยวชาญต่อคณะกรรมการพนักงานเทศบาล (ก.ท.จ.) พิจารณาให้ความเห็นพร้อมเหตุผล แล้วให้คณะกรรมการพนักงานเทศบาล (ก.ท.จ.) รายงานผลต่อคณะกรรมการกลางพนักงานเทศบาล (ก.ท.) พิจารณาให้ความเห็นชอบ มีรายละเอียด ประกอบด้วย

(๑) รายละเอียดของภารกิจ ปริมาณงาน และคุณภาพของงานที่เพิ่มขึ้น จนถึงขนาดต้องทำให้มีการปรับปรุงการกำหนดตำแหน่งนั้นเป็นระดับเชี่ยวชาญ

(๒) ภาระค่าใช้จ่ายด้านการบริหารงานบุคคลตามกรอบแผนอัตรากำลัง ในปีปัจจุบันและภายหลังจากมีการปรับปรุงการกำหนดระดับตำแหน่งนั้นแล้ว

(๓) ผลการประเมินของคณะกรรมการประเมินปรับปรุงตำแหน่ง และความเห็นของนายกเทศมนตรี

ทั้งนี้ เมื่อคณะกรรมการกลางพนักงานเทศบาล (ก.ท.) ได้พิจารณาเห็นชอบให้ปรับปรุงตำแหน่งแล้ว ให้เทศบาลประกาศปรับปรุงแผนอัตรากำลัง ๓ ปี ในตำแหน่งและเลขที่ตำแหน่งนั้น

ข้อ ๒๑ วิธีการประเมินความรู้ความสามารถให้ดำเนินการ โดยมีองค์ประกอบ ๓ ด้าน ดังนี้

๒๑.๑ ด้านความรู้ที่จำเป็นประจำสายงาน ให้ประเมินด้วยการทดสอบเพื่อวัดความรู้เกี่ยวกับข้อเสนองานพัฒนางาน หรือปรับปรุงงาน โดยให้เทศบาลแต่งตั้งคณะกรรมการสัมภาษณ์ที่ได้รับการคัดเลือกจากคณะกรรมการกลางพนักงานเทศบาล (ก.ท.) ประกอบด้วย

๒๑.๑.๑ ผู้ทรงคุณวุฒิใน ก.ท. ที่ ก.ท. คัดเลือก เป็นประธาน

๒๑.๑.๒ ผู้ทรงคุณวุฒิจากสถาบันการศึกษาระดับอุดมศึกษาของรัฐ ในสาขาวิชาที่เกี่ยวข้อง หรือผู้แทนส่วนราชการระดับส่วนกลางหรือส่วนภูมิภาคที่เกี่ยวข้องกับลักษณะงานของตำแหน่งที่ขอประเมิน ซึ่งดำรงตำแหน่งอย่างน้อยเท่ากับระดับตำแหน่งที่ขอประเมิน จำนวน ๒ คน เป็นกรรมการ

๒๑.๑.๓ ผู้แทนนายกเทศมนตรีใน ก.ท. ที่ ก.ท. คัดเลือก จำนวน ๑ คน  
เป็นกรรมการ

๒๑.๑.๔ ผู้แทนปลัดเทศบาลใน ก.ท. ที่ ก.ท. คัดเลือก จำนวน ๑ คน  
เป็นกรรมการ

๒๑.๑.๕ เลขานุการ ก.ท. หรือผู้ช่วยเลขานุการ ก.ท. ที่เลขานุการ ก.ท.  
มอบหมาย เป็นเลขานุการ

ผู้ผ่านการประเมินต้องเป็นผู้ที่ได้คะแนนจากคณะกรรมการสัมภาษณ์  
๓ ใน ๕ ไม่ต่ำกว่าร้อยละ ๖๐ ตามแบบที่กำหนด

๒๑.๒ ด้านทักษะที่จำเป็นสำหรับการปฏิบัติงานในตำแหน่ง ให้ประเมินจาก  
ผลการประเมินของผู้บังคับบัญชาระดับสำนัก/กอง โดยจะต้องมีผลการประเมินไม่น้อยกว่าร้อยละ ๘๐ สำหรับ  
แบบประเมินให้เป็นไปตามแบบที่กำหนด

๒๑.๓ ด้านสมรรถนะที่จำเป็นสำหรับการปฏิบัติงานในตำแหน่ง ต้องมีผล  
การประเมินผลการปฏิบัติราชการประจำปีในระดับชำนาญการพิเศษย้อนหลังไม่ต่ำกว่าระดับต้อยอย่างน้อย ๔ ครั้ง

ข้อ ๒๒ เมื่อผ่านการประเมินความรู้ความสามารถทั้ง ๓ ด้านแล้ว ให้ผู้ขอประเมินนำเสนอผลงาน  
ทางวิชาการที่มีลักษณะงานเกี่ยวกับการวิจัยและพัฒนาหรืองานลักษณะอื่นที่มีค่างานเทียบได้กับลักษณะงานวิจัย  
และพัฒนา ซึ่งต้องใช้ความรู้ความสามารถในการสร้างสรรค์ชิ้นใหม่ หรือวิธีการใหม่ โดยผลงานนั้นจะต้องเป็น  
ผลงานย้อนหลังไม่เกิน ๓ ปี จำนวน ๒ ผลงาน ที่เกิดจากการปฏิบัติงานในหน้าที่ความรับผิดชอบของตำแหน่ง  
ซึ่งเป็นสายงานเดียวกันกับตำแหน่งที่ขอรับการประเมิน (ไม่นับตำแหน่งที่เกี่ยวข้องเกี่ยวกัน) โดยต้องเป็น  
ผลงานที่แสดงให้เห็นถึงการใช้ความรู้ และทักษะในการปฏิบัติงานที่โดดเด่น และเกิดประโยชน์ต่อทางราชการ  
หรือประชาชน หรือต่อความก้าวหน้าทางวิชาการหรือการพัฒนาการปฏิบัติงาน

ให้เทศบาลแต่งตั้งคณะกรรมการประเมินผลงานระดับเชี่ยวชาญ จำนวน ๓ คน จาก  
บัญชีกรรมการประเมินผลงานที่คณะกรรมการกลางพนักงานเทศบาล (ก.ท.) กำหนด ประกอบด้วย

๒๒.๑ ผู้ทรงคุณวุฒิจากสถาบันการศึกษาระดับอุดมศึกษาของรัฐในสาขาวิชา  
ที่เกี่ยวข้อง หรือ

๒๒.๒ ผู้แทนส่วนราชการระดับส่วนกลางหรือส่วนภูมิภาคหรือองค์กรปกครอง  
ส่วนท้องถิ่นที่เกี่ยวข้องกับลักษณะงานของตำแหน่งที่ขอประเมิน ซึ่งดำรงตำแหน่งไม่ต่ำกว่าระดับตำแหน่งที่ขอ  
ประเมิน

๒๒.๓ เลขานุการ ก.ท. หรือผู้ช่วยเลขานุการ ก.ท. ที่เลขานุการ ก.ท. มอบหมาย  
เป็นเลขานุการ

ข้อ ๒๓ เกณฑ์การผ่านผลงาน ผู้ผ่านการประเมินผลงานต้องได้รับคะแนนจากกรรมการ  
๒ ใน ๓ ไม่ต่ำกว่าร้อยละ ๘๐

ข้อ ๒๔ ผู้ที่ไม่ผ่านการประเมินผลงาน ให้เสนอผลงานได้อีกครั้งหนึ่ง ภายใน ๑ ปี นับแต่วันที่  
ได้รับแจ้งผลการประเมิน หากไม่เสนอผลงานอีกครั้ง หรือเสนอผลงานอีกครั้งแล้วไม่ผ่านการประเมิน  
ให้การคัดเลือกครั้งนั้นเป็นอันยกเลิก ทั้งนี้ หากเทศบาลมีความประสงค์จะดำเนินการคัดเลือกต้องดำเนินการใหม่  
ทั้งการปรับปรุงตำแหน่งและการประเมินผลงาน

ข้อ ๒๕ เมื่อคณะกรรมการประเมินผลงานระดับเชี่ยวชาญพิจารณาให้ผ่านการประเมินผลงาน  
ของผู้นั้นแล้ว ให้นำเสนอผลการประเมินของผู้นั้นให้คณะกรรมการกลางพนักงานเทศบาล (ก.ท.) พิจารณา  
ให้ความเห็นชอบ

/ข้อ ๒๖ การเลื่อน ...

ข้อ ๒๖ การเลื่อนและแต่งตั้งพนักงานเทศบาลให้ดำรงตำแหน่งในระดับที่สูงขึ้นตามความในหมวดนี้ ให้นายกเทศมนตรีเป็นผู้ออกคำสั่งเลื่อนและแต่งตั้งผู้ผ่านการคัดเลือก โดยความเห็นชอบของคณะกรรมการพนักงานเทศบาล (ก.ท.จ.) ทั้งนี้ วันที่มีผลในการเลื่อนระดับต้องไม่ก่อนวันที่ยื่นผลงานครบถ้วนถูกต้อง โดยถือเอาวันประทับตราลงรับของสำนักงานเลขาธิการ ก.ท.

#### หมวด ๕

#### อื่นๆ

ข้อ ๒๗ ค่าตอบแทนของคณะกรรมการและเลขาธิการ ให้เป็นไปตามระเบียบกระทรวงมหาดไทยว่าด้วยการนั้น

ข้อ ๒๘ การได้รับเงินประจำตำแหน่งให้เป็นไปตามมาตรฐานทั่วไปและหลักเกณฑ์ว่าด้วยการนั้น

ข้อ ๒๙ แบบที่กำหนดในหมวด ๒ หมวด ๓ และหมวด ๔ ให้เป็นไปตามมติที่เห็นชอบในการประชุมของคณะกรรมการกลางพนักงานเทศบาล (ก.ท.)

#### บทเฉพาะกาล

ข้อ ๓๐ การใดที่อยู่ระหว่างดำเนินการ หรือดำเนินการตามมาตรฐานทั่วไปหรือหลักเกณฑ์เดิมไม่แล้วเสร็จ ให้ดำเนินการตามบทบังคับในมาตรฐานทั่วไปหรือหลักเกณฑ์เดิมจนแล้วเสร็จ

ข้อ ๓๑ กรณีพนักงานเทศบาลได้ปฏิบัติงานในหน้าที่ประจำในจังหวัดชายแดนภาคใต้มีผลการประเมินการปฏิบัติราชการย้อนหลังไม่ต่ำกว่าระดับดีที่นำมาใช้ประกอบการเลื่อนและแต่งตั้งให้ดำรงตำแหน่งในระดับที่สูงขึ้นไม่ครบตามจำนวนครั้งที่กำหนดตามประกาศ เนื่องจากการนับระยะเวลาทวีคูณในพื้นที่จังหวัดชายแดนภาคใต้เพื่อประโยชน์ในการแต่งตั้งให้ดำรงตำแหน่งที่สูงขึ้น ให้ใช้ผลการประเมินการปฏิบัติราชการย้อนหลังไม่ต่ำกว่าระดับดีตามจำนวนครั้งที่ได้รับการประเมินตามระยะเวลาการดำรงตำแหน่งในสายงานที่ขอรับการประเมินตามประกาศคณะกรรมการกลางพนักงานเทศบาล (ก.ท.) เรื่อง มาตรฐานทั่วไปเกี่ยวกับการนับระยะเวลาทวีคูณในพื้นที่จังหวัดชายแดนภาคใต้เพื่อประโยชน์ในการแต่งตั้งให้ดำรงตำแหน่งที่สูงขึ้น ลงวันที่ ๒๘ กรกฎาคม พ.ศ. ๒๕๕๑

ประกาศ ณ วันที่ ๕ สิงหาคม พ.ศ. ๒๕๖๒



(นายภัครธรณ์ เทียนไชย)

ผู้ว่าราชการจังหวัดชลบุรี

ประธานกรรมการพนักงานเทศบาลจังหวัดชลบุรี



๑. ข้อมูลส่วนบุคคล (ต่อ)

๖. ประวัติการฝึกอบรมและดูงาน

วัน/เดือน/ปี

ระยะเวลา

หลักสูตร

สถาบัน

วัน/เดือน/ปี	ระยะเวลา	หลักสูตร	สถาบัน
.....	.....	.....	.....
.....	.....	.....	.....
.....	.....	.....	.....
.....	.....	.....	.....
.....	.....	.....	.....
.....	.....	.....	.....

๗. ประสบการณ์ในการปฏิบัติงาน (เคยปฏิบัติงานเกี่ยวกับอะไรบ้าง เช่น เป็นหัวหน้าโครงการ หัวหน้างาน กรรมการ อนุกรรมการ วิทยากร อาจารย์พิเศษ เป็นต้น)

.....

.....

.....

.....

.....

.....

๘. ประวัติการถูกลงโทษทางวินัย (ถ้ามี)

.....

.....

.....

.....

๙. ใบอนุญาตประกอบวิชาชีพ (ถ้ามี)

ชื่อใบอนุญาต.....

วันออกใบอนุญาต.....วันหมดอายุ.....

๒. หน้าที่ ความรับผิดชอบ และความรู้ความสามารถที่ต้องการของตำแหน่งที่จะขอรับเงินประจำตำแหน่ง

๑. ความต้องการของตำแหน่ง

๑.๑ คุณสมบัติเฉพาะสำหรับตำแหน่งและความรู้ตามมาตรฐานกำหนดตำแหน่งที่ขอรับเงินประจำตำแหน่ง

๑.๑.๑ คุณวุฒิการศึกษา.....

๑.๑.๒ ระยะเวลาการดำรงตำแหน่งตามหลักเกณฑ์และเงื่อนไขที่คณะกรรมการกลางข้าราชการและพนักงานส่วนท้องถิ่นกำหนด ..... (ปี)

๑.๑.๓ การฝึกอบรมตามหลักสูตรที่คณะกรรมการกลางข้าราชการและพนักงานส่วนท้องถิ่นกำหนด  
หลักสูตร.....

หลักสูตร.....

๑.๒ คุณลักษณะที่จำเป็นต้องใช้ในการปฏิบัติงานในตำแหน่งดังกล่าว

๑.๒.๑ ความรู้ (ระบुकnowledgeด้านต่างๆ ที่จำเป็นตามมาตรฐานกำหนดตำแหน่งที่ต้องใช้เพื่อปฏิบัติงาน  
ในตำแหน่งดังกล่าว และ/หรือความรู้พิเศษที่จะช่วยให้การปฏิบัติงานมีประสิทธิภาพยิ่งขึ้น  
เช่น ความรู้เกี่ยวกับการใช้คอมพิวเตอร์ ความรู้ในเรื่องการรักษาความปลอดภัยแห่งชาติ ฯลฯ)

.....  
.....  
.....

๑.๒.๒ ความสามารถ (ระบुकnowledgeความสามารถที่จำเป็นต้องใช้เพื่อปฏิบัติงานในตำแหน่งดังกล่าว และหรือ  
ความสามารถพิเศษที่จะช่วยให้การปฏิบัติงานมีประสิทธิภาพยิ่งขึ้น เช่น ความสามารถในการเขียนบันทึก  
ความสามารถในการเสนอเรื่องที่จะพิจารณาต่อที่ประชุม ฯลฯ)

.....  
.....  
.....

๑.๒.๓ ทักษะที่จำเป็น หรือความเชี่ยวชาญหรือประสบการณ์ที่จำเป็นต่อการปฏิบัติงาน

.....  
.....  
.....

๒. หน้าที่ ความรับผิดชอบ และความรู้ความสามารถที่ต้องการของตำแหน่งที่จะขอรับเงินประจำตำแหน่ง (ต่อ)

๑.๒.๔ คุณลักษณะอื่นๆ ที่จำเป็นต่อการปฏิบัติงาน

.....  
.....  
.....  
.....  
.....

ข้าพเจ้าขอรับรองว่าข้อความที่แจ้งไว้ในแบบประเมินนี้ถูกต้องและเป็นความจริงทุกประการ

(ลงชื่อ) ..... (ผู้ขอรับการประเมิน)

(.....)

(ตำแหน่ง).....

วันที่...../...../.....

การตรวจคุณสมบัติของบุคคลเพื่อขอรับเงินประจำตำแหน่งในสายงานวิทยาศาสตร์และเทคโนโลยี  
ระดับชำนาญการ  
(สำหรับหน่วยงานการเจ้าหน้าที่ ได้แก่ หัวหน้าสำนักปลัด หรือ ผู้อำนวยการกองการเจ้าหน้าที่ (ถ้ามี))

๑. คุณวุฒิการศึกษา

- ( ) ตรงตามคุณสมบัติเฉพาะสำหรับตำแหน่ง ( ) ไม่ตรง  
( ) ได้รับการยกเว้น (ตามมติ.....ครั้งที่.....)

๒. ระยะเวลาการดำรงตำแหน่ง

- ( ) ครบตามหลักเกณฑ์และเงื่อนไขที่คณะกรรมการกลางข้าราชการและพนักงานส่วนท้องถิ่นกำหนด  
( ) ไม่ครบ แต่จะครบในวันที่.....

๓. ระยะเวลาการดำรงตำแหน่งในสายงานที่ขอรับเงินประจำตำแหน่ง

- ( ) ติดต่อกัน.....ปี  
( ) ไม่ติดต่อกันแต่ครบ.....ปี  
( ) อื่นๆ .....ปี

๔. ประวัติการดำเนินการทางวินัย

- ( ) เคยถูกลงโทษทางวินัยระดับโทษ.....เมื่อ.....  
( ) กำลังอยู่ในระหว่างถูกสอบสวนทางวินัย ( ) กำลังอยู่ระหว่างถูกลงโทษทางวินัย  
( ) ไม่เคยถูกลงโทษทางวินัยและไม่อยู่ระหว่างถูกสอบสวนหรือถูกลงโทษทางวินัย

๕. การอบรมตามหลักสูตรที่คณะกรรมการกลางข้าราชการและพนักงานส่วนท้องถิ่นกำหนด

- ( ) ผ่าน  
( ) ไม่ผ่าน

๖. ใบอนุญาตประกอบวิชาชีพที่กำหนดไว้ตามมาตรฐานกำหนดตำแหน่ง (ถ้ามี)

- ( ) มี วันหมดอายุ .....
- ( ) ไม่มี วันหมดอายุ .....

สรุปผลการตรวจสอบผู้ขอรับการประเมิน

- ( ) เป็นไปตามเงื่อนไขที่กำหนดในการขอรับเงินประจำตำแหน่ง  
( ) ไม่เป็นไปตามเงื่อนไขที่กำหนดในการขอรับเงินประจำตำแหน่ง

(ลงชื่อ) ..... (ผู้ตรวจสอบ)

(.....)

(ตำแหน่ง).....

วันที่...../...../.....

**แบบประเมินคุณลักษณะของบุคคลเพื่อขอรับเงินประจำตำแหน่งในสายงานวิทยาศาสตร์และเทคโนโลยี  
ระดับชำนาญการ**

ชื่อผู้ขอรับการประเมิน.....ตำแหน่ง (ปัจจุบัน).....ระดับ.....  
สังกัดสำนัก/กอง.....อบจ./เทศบาล/อบต./เมืองพัทยา.....

ตอนที่ ๑ รายการประเมิน	คะแนนเต็ม	คะแนนที่ได้รับ
<p><b>๑. ความรับผิดชอบ</b> พิจารณาจากพฤติกรรม เช่น</p> <ul style="list-style-type: none"> <li>- เอาใจใส่ในการทำงานที่ได้รับมอบหมายและหรืองานที่เกี่ยวข้องอย่างมีประสิทธิภาพ</li> <li>- ยอมรับผลงานของตนเองทั้งในด้านความสำเร็จและความผิดพลาด</li> <li>- พัฒนาและปรับปรุงงานในหน้าที่ให้ดียิ่งขึ้นและหรือแก้ไขปัญหาหรือข้อผิดพลาดที่เกิดขึ้น เช่น งานใดที่สำเร็จและได้รับผลดีแล้วก็พยายามปรับปรุงให้ดียิ่งขึ้นไปอีกเรื่อย ๆ หรืองานใดที่พบว่ามีปัญหา หรือข้อผิดพลาดก็พยายามแก้ไขไม่ละเลย หรือปล่อยทิ้งไว้จนเกิดปัญหาเช่นนั้นซ้ำ ๆ อีก</li> </ul>	๑๕	.....
<p><b>๒. ความประพฤติ</b> พิจารณาจากพฤติกรรม เช่น</p> <ul style="list-style-type: none"> <li>- รักษาวินัย</li> <li>- ปฏิบัติงานอยู่ในกรอบของข้อบังคับว่าด้วยจรรยาบรรณของข้าราชการ</li> </ul>	๑๕	.....
<p><b>๓. การทำงานร่วมกับผู้อื่น</b> พิจารณาพฤติกรรม เช่น</p> <ul style="list-style-type: none"> <li>- ให้ความร่วมมือกับเพื่อนร่วมงาน</li> <li>- การปรับตัวและมนุษยสัมพันธ์</li> </ul>	๑๕	.....

รายการประเมิน	คะแนนเต็ม	คะแนนที่ได้รับ
<p><b>๔. การแก้ไขปัญหาและการตัดสินใจ พิจารณาพฤติกรรม เช่น</b></p> <ul style="list-style-type: none"> <li>- วิเคราะห์หาสาเหตุก่อนเสมอ เมื่อประสบปัญหาใด ๆ</li> <li>- วิเคราะห์ลู่ทางแก้ปัญหา โดยมีทางเลือกปฏิบัติได้หลายวิธี</li> <li>- เลือกทางปฏิบัติในการแก้ปัญหาได้ถูกต้องเหมาะสม</li> <li>- ใช้ข้อมูลประกอบในการตัดสินใจและแก้ปัญหา (ไม่ใช่ความรู้สึกของตนเอง)</li> </ul>	๑๕	.....
<p><b>๕. การพัฒนาตนเอง พิจารณาจากพฤติกรรม เช่น</b></p> <ul style="list-style-type: none"> <li>- ติดตามศึกษา ค้นคว้าหาความรู้ใหม่ๆ หรือสิ่งที่เป็นความก้าวหน้าทางวิชาการ/วิชาชีพอยู่เสมอ</li> <li>- สนใจและปรับตนเองให้ก้าวทันวิทยาการใหม่ๆ ตลอดเวลา</li> <li>- นำความรู้และวิทยาการใหม่ๆ มาประยุกต์ใช้ในการปฏิบัติงานได้อย่างมีประสิทธิภาพ</li> </ul>	๑๐	.....
<p><b>๖. ความเสียสละ พิจารณาจากพฤติกรรม เช่น</b></p> <ul style="list-style-type: none"> <li>- การอุทิศเวลาให้ทางราชการ</li> <li>- การช่วยเหลืองานส่วนรวม</li> </ul>	๑๐	.....
<p><b>๗. ความสามารถในการสื่อความหมาย พิจารณาจากพฤติกรรม เช่น</b></p> <ul style="list-style-type: none"> <li>- สื่อสารกับบุคคลต่าง ๆ เช่น ผู้บังคับบัญชา เพื่อนร่วมงาน ผู้รับบริการและผู้ที่เกี่ยวข้องได้ดี โดยเข้าใจถูกต้องตรงกัน</li> <li>- ถ่ายทอดและเผยแพร่ความรู้ทางวิชาการให้ผู้อื่นเข้าใจได้อย่างชัดเจน โดยใช้ภาษาอย่างถูกต้องเหมาะสม</li> </ul>	๑๐	.....

รายการประเมิน	คะแนนเต็ม	คะแนนที่ได้รับ
<p>๘. ความคิดริเริ่ม พิจารณาจากพฤติกรรม เช่น</p> <ul style="list-style-type: none"><li>- คิดค้นระบบ แนวทาง วิธีดำเนินการใหม่ๆ เพื่อประสิทธิผลของงาน</li><li>- แสดงความคิดเห็นให้ข้อเสนอแนะอย่างสมเหตุผล และสามารถปฏิบัติได้</li><li>- แสวงหาความรู้ใหม่ ๆ เพิ่มเติมอยู่เสมอ โดยเฉพาะในสายวิชา/งานของตน</li><li>- ตรวจสอบ ปรับปรุง แก้ไข หรือดัดแปลงวิธีทำงานให้มีประสิทธิภาพ และก้าวหน้าอยู่ตลอดเวลา</li><li>- สนใจงานที่ย่างยากซับซ้อน</li><li>- มีความไวต่อสถานการณ์หรือความฉับไวในการรับรู้สิ่งเร้าภายนอก</li></ul>	๑๐	.....
รวม	๑๐๐	.....

สำหรับการประเมินคุณลักษณะของบุคคล ต้องได้รับคะแนนการประเมินไม่น้อยกว่าร้อยละ ๖๐  
จึงผ่านการประเมินคุณลักษณะของบุคคล

ตอนที่ ๒ สรุปความเห็นในการประเมิน

**ความเห็นของผู้ประเมิน** (ผู้บังคับบัญชาที่ควบคุมการปฏิบัติงานโดยตรง)

- ( ) ผ่านการประเมิน (ได้คะแนนรวมไม่ต่ำกว่าร้อยละ ๖๐)
- ( ) ไม่ผ่านการประเมิน (ได้คะแนนรวมไม่ถึงร้อยละ ๖๐)

(ระบุเหตุผล).....  
.....  
.....  
.....

(ลงชื่อผู้ประเมิน).....  
(.....)  
(ตำแหน่ง).....  
(วันที่)...../...../.....

**ความเห็นของบังคับบัญชาเหนือขึ้นไป ๑ ระดับ**

- ( ) เห็นด้วยกับการประเมินข้างต้น
- ( ) มีความเห็นแตกต่างจากการประเมินข้างต้น โปรดใส่รายการ ดังนี้.....

.....  
.....  
.....

(ลงชื่อผู้ประเมิน).....  
(.....)  
(ตำแหน่ง).....  
(วันที่)...../...../.....

<p>ตอนที่ ๒      สรุปความเห็นในการประเมิน</p>
<p>ความเห็นของนายก อบจ./เทศบาล/อบต./เมืองพัทยา..... (กรณีที่ความเห็นของ ผู้บังคับบัญชาทั้ง ๒ ระดับแตกต่างกัน)</p>
<p>(    ) ผ่านการประเมิน (ระบุเหตุผล)..... ..... ..... .....</p>
<p>(    ) ไม่ผ่านการประเมิน (ระบุเหตุผล)..... ..... ..... .....</p>
<p>(ลงชื่อ) ..... (.....) นายก อบจ./เทศบาล/อบต./เมืองพัทยา วันที่...../...../.....</p>

**แบบประเมินผลงานเพื่อขอรับเงินประจำตำแหน่งในสายงานวิทยาศาสตร์และเทคโนโลยี ระดับชำนาญการ**  
(สำหรับคณะกรรมการประเมินผลงานเพื่อขอรับเงินประจำตำแหน่ง)

**๑. รายละเอียดทั่วไป**

ชื่อ - สกุล.....  
 ตำแหน่ง.....ระดับ.....เงินเดือน.....บาท  
 ฝ่าย.....สำนัก/กอง.....  
 อศจ./เทศบาล/อบต./เมืองพัทยา.....

**๒. ผลการประเมิน**

รายการประเมิน	คะแนนเต็ม	คะแนนที่ได้	เหตุผลการให้คะแนน
<b>๑. คุณภาพของผลงานและระดับความยากในการปฏิบัติงาน</b> - ความถูกต้องตามเทคนิค วิธีการ หลักวิชา ขั้นตอนหรือตามข้อกำหนดมาตรฐานของงานวิชาการด้านนั้นๆ - ความยากง่ายของการได้มาซึ่งสาระเนื้อหาของผลงาน - ผลงานเป็นการพัฒนาความก้าวหน้าทางวิชาการหรือการนำวิชาการนั้นๆ มาประยุกต์เพื่อให้เกิดการพัฒนา หรือเพื่อการป้องกันหรือการแก้ปัญหา ซึ่งสะท้อนให้เห็นถึงความซับซ้อน ความยุ่งยาก และแนวคิดอย่างเป็นระบบ หรือประสิทธิภาพประสิทธิผลที่เกิดขึ้น - มีความทันสมัยเป็นปัจจุบัน - เป็นผลงานที่เป็นที่ยอมรับในวงวิชาการด้านนั้นๆ	๕๐  (๑๐)  (๑๐)  (๑๐)  (๑๐)  (๑๐)		
<b>๒. ผลงานแสดงถึงทักษะและความรู้ตามมาตรฐานกำหนดตำแหน่ง</b> - แสดงถึงการนำทักษะตามมาตรฐานกำหนดตำแหน่งมาใช้ในการปฏิบัติงานจนเกิดความชำนาญที่แสดงถึงการพัฒนาจากการสั่งสมประสบการณ์ - แสดงถึงการนำองค์ความรู้ตามมาตรฐานกำหนดตำแหน่งมาใช้ในการปฏิบัติงาน	๓๐ (๑๕)  (๑๕)		ระบุเหตุผล และระดับ ทักษะและ ความรู้ที่ได้
<b>๓. ประโยชน์ของผลงาน</b> - โดยพิจารณาจากการนำไปใช้ประโยชน์ได้โดยตรง หรือการนำไปประยุกต์ใช้หรือการนำไปใช้ในการแก้ไขปัญหาหรือเป็นประโยชน์ต่อการพัฒนาความก้าวหน้าทางวิชาการเฉพาะด้าน	๒๐ (๒๐)		
<b>คะแนนรวม</b>	<b>๑๐๐</b>		

**๓. ข้อสังเกตของผู้ประเมิน**

.....

ลงชื่อ.....ผู้ประเมิน  
 (.....)  
 ...../...../.....

แบบประเมินวิสัยทัศน์เพื่อขอรับเงินประจำตำแหน่งในสายงานวิทยาศาสตร์และเทคโนโลยี ระดับชำนาญการ  
(สำหรับคณะกรรมการประเมินวิสัยทัศน์เพื่อขอรับเงินประจำตำแหน่ง)

๑. รายละเอียดทั่วไป

ชื่อ - สกุล.....  
ตำแหน่ง.....ระดับ.....เงินเดือน.....บาท  
ฝ่าย.....สำนัก/กอง.....  
อบจ./เทศบาล/อบต./เมืองพัทยา .....

๒. ผลการประเมิน

รายการประเมิน	คะแนนเต็ม	คะแนนที่ได้	เหตุผลการให้คะแนน
<b>คุณภาพของข้อเสนอ (วิสัยทัศน์ฯ)</b>	<b>๑๐๐</b>		
- มีมุมมองแห่งอนาคต (Future perspective) สอดคล้องเหมาะสมกับสภาพแวดล้อมทางเศรษฐกิจ สังคม วัฒนธรรม และค่านิยมขององค์กร รวมทั้งวัตถุประสงค์และภารกิจขององค์กรปกครองส่วนท้องถิ่นนั้น	(๒๕)		
- สารครบถ้วนและชัดเจน (Comprehensive & Clear) สะท้อนให้เห็นถึงจุดหมายปลายทางและทิศทางที่จะก้าวไปในอนาคตที่เข้าใจง่าย สามารถทำให้สำเร็จได้ตรงตาม เป้าหมาย สารต่างๆ จะช่วยกระตุ้น ท้าทายความสามารถและความรู้สึกนึกคิดของบุคลากรที่จะปฏิบัติงาน	(๒๕)		
- มีแผนปฏิบัติที่แสดงให้เห็นวิสัยทัศน์ที่มุ่งสู่จุดหมาย ชัดเจนและเมื่อปฏิบัติตามแล้วจะให้ผลคุ้มค่า ในอนาคต ทั้งในด้านบุคคลและองค์กร และมีความสอดคล้องกับจุดหมายปลายทางที่กำหนดเป็นวิสัยทัศน์ หรือตามข้อกำหนดมาตรฐานของงานวิชาการด้านนั้นๆ	(๒๐)		
- แสดงถึงความรู้ ทักษะ (ความชำนาญการ/ความเชี่ยวชาญ) ตามมาตรฐานกำหนดตำแหน่งในระดับที่จะแต่งตั้ง โดยเข้าใจระบบงานทั้งด้านกว้าง ด้านลึก จุดแข็งและจุดอ่อนของระบบงาน	(๓๐)		ระบุเหตุผลและระดับทักษะและความรู้ที่ได้
<b>คะแนนรวม</b>	<b>๑๐๐</b>		

๓. ข้อสังเกตของผู้ประเมิน

.....  
.....  
ลงชื่อ.....ผู้ประเมิน  
(.....)  
...../...../.....

**คำอธิบายการให้คะแนนแบบประเมินผลงาน วิสัยทัศน์**  
**เพื่อขอรับเงินประจำตำแหน่งในสายงานวิทยาศาสตร์และเทคโนโลยี ระดับชำนาญการ**  
**(สำหรับคณะกรรมการประเมิน)**

การให้คะแนนด้านความรู้และด้านทักษะตามมาตรฐานกำหนดตำแหน่ง ให้ผู้รับผิดชอบการบริหารงานบุคคลขององค์กรปกครองส่วนท้องถิ่น หรือของ ก.จ.จ. ก.ท.จ. ก.อบต.จังหวัด หรือ ก.เมืองพัทยา นำเสนอมาตรฐานกำหนดตำแหน่งให้กับคณะกรรมการตรวจประเมินผลงานหรือวิสัยทัศน์แล้วแต่กรณีได้ทราบเพื่อประกอบการพิจารณาด้วย

สำหรับการให้คะแนนความรู้และทักษะให้นำหลักการของการให้คะแนนด้านทักษะที่ผู้บังคับบัญชาเป็นผู้ประเมินมาใช้ ดังนี้

ที่	ความรู้ที่จำเป็นสำหรับการปฏิบัติงานในตำแหน่งตามที่กำหนดไว้ในมาตรฐานกำหนดตำแหน่ง	ระดับที่กำหนดไว้ในมาตรฐานกำหนดตำแหน่ง (๑)	ระดับที่ประเมินได้ (๒)	ค่าความแตกต่าง (๒) - (๑)
๑				
๒				
๓				
คิดเป็นร้อยละ				

หมายเหตุ ระดับความรู้ที่คาดหวัง ให้เป็นไปตามที่กำหนดไว้ในมาตรฐานกำหนดตำแหน่งของระดับที่ขอรับการประเมิน ซึ่งจะต้องพิจารณาจากผลงาน หรือวิสัยทัศน์ที่นำเสนอโดยเทียบเคียงจากพจนานุกรมความรู้ ตามคำจำกัดความและความซับซ้อนของความรู้ที่กำหนดแต่ละระดับ

ความรู้ที่ค้นพบจากการพิจารณาผลงานหรือวิสัยทัศน์ แล้วแต่กรณี

หลักเกณฑ์การให้คะแนนความรู้	จำนวนความรู้ (ก)	คูณด้วย (ข)	คะแนน (ก X ข)
จำนวนความรู้ที่สังเกตพบว่ามีระดับความรู้สูงกว่าหรือเท่ากับระดับความรู้ที่คาดหวัง ให้คูณด้วย ๓		X ๓	
จำนวนความรู้ที่สังเกตพบว่ามีระดับความรู้ต่ำกว่าระดับความรู้ที่คาดหวัง ๑ ระดับ ให้คูณด้วย ๒		X ๒	
จำนวนความรู้ที่สังเกตพบว่ามีระดับความรู้ต่ำกว่าระดับความรู้ที่คาดหวัง ๒ ระดับ ให้คูณด้วย ๑		X ๑	
จำนวนความรู้ที่สังเกตพบว่ามีระดับความรู้ต่ำกว่าระดับความรู้ที่คาดหวัง ๓ ระดับ ให้คูณด้วย ๐		X ๐	
ผลรวม			
คะแนนเฉลี่ย	ผลรวม (ก X ข) จำนวนความรู้ทั้งหมด X ๓		
คะแนนที่ได้			

หมายเหตุ การคิดคะแนนที่ได้ เมื่อได้ผลรวมแล้วให้นำมาคิดคะแนนเฉลี่ยตามสูตรที่กำหนดแล้วจึงนำคะแนนเฉลี่ย X คะแนนเต็ม ก็จะได้รับ = คะแนนที่ได้

ที่	ทักษะที่จำเป็นสำหรับการปฏิบัติงาน ในตำแหน่งตามที่กำหนดไว้ใน มาตรฐานกำหนดตำแหน่ง	ระดับที่กำหนดไว้ตาม มาตรฐานกำหนดตำแหน่ง (๑)	ระดับที่ประเมินได้ (๒)	ค่าความแตกต่าง (๒) - (๑)
๑				
๒				
๓				
คิดเป็นร้อยละ				

หมายเหตุ ระดับทักษะที่คาดหวัง ให้เป็นไปตามที่กำหนดไว้ในมาตรฐานกำหนดตำแหน่งของระดับที่ขอรับการประเมิน ซึ่งจะต้องพิจารณาจากผลงาน หรือวิสัยทัศน์ที่นำเสนอโดยเทียบเคียงจากพจนานุกรมทักษะตามคำจำกัดความและความซับซ้อนของทักษะที่กำหนดแต่ละระดับ

ทักษะที่ค้นพบจากการพิจารณาผลงานหรือวิสัยทัศน์แล้วแต่กรณี

หลักเกณฑ์การให้คะแนนทักษะ	จำนวนทักษะ (ก)	คูณด้วย (ข)	คะแนน (ก X ข)
จำนวนทักษะที่สังเกตพบว่ามีระดับทักษะสูงกว่าหรือเท่ากับระดับทักษะที่คาดหวัง ให้คูณด้วย ๓		X ๓	
จำนวนทักษะที่สังเกตพบ ไม่มีระดับทักษะต่ำกว่าระดับทักษะที่คาดหวัง ๑ ระดับ ให้คูณด้วย ๒		X ๒	
จำนวนทักษะที่สังเกตพบว่ามีระดับทักษะต่ำกว่าระดับทักษะที่คาดหวัง ๒ ระดับ ให้คูณด้วย ๑		X ๑	
จำนวนทักษะที่สังเกตพบว่ามีระดับทักษะต่ำกว่าระดับทักษะที่คาดหวัง ๓ ระดับ ให้คูณด้วย ๐		X ๐	
ผลรวม			
คะแนนเฉลี่ย	$\frac{\text{ผลรวม (ก X ข)}}{\text{จำนวนทักษะทั้งหมด X ๓}}$		
คะแนนที่ได้			

หมายเหตุ การคิดคะแนนที่ได้ เมื่อได้ผลรวมแล้วให้นำมาคิดคะแนนเฉลี่ยตามสูตรที่กำหนดแล้วจึงนำคะแนนเฉลี่ย X คะแนนเต็ม ก็จะได้รับ = คะแนนที่ได้

**แบบพิจารณาคุณสมบัติของบุคคล**  
**เพื่อเลื่อนและแต่งตั้งให้ดำรงตำแหน่งที่สูงขึ้นในสายงานวิทยาศาสตร์และเทคโนโลยี**  
**(ระดับชำนาญการพิเศษ/ระดับเชี่ยวชาญ)**

**๑. ข้อมูลส่วนบุคคล**

๑. ชื่อ - สกุล .....

๒. ตำแหน่ง (ปัจจุบัน).....ระดับ.....

ตำแหน่งเลขที่.....งาน/ฝ่าย.....

สำนัก/กอง..... อบจ./เทศบาล/อบต./เมืองพัทยา.....

อัตราเงินเดือนปัจจุบัน.....บาท

เงินเดือนขั้นต่ำของอันดับเงินเดือนที่จะเลื่อนและแต่งตั้งให้ดำรงตำแหน่งในระดับที่สูงขึ้น.....บาท

ตำแหน่งสุดท้ายก่อนมีคำสั่งแต่งตั้งให้ดำรงตำแหน่งตามมาตราฐานทั่วไปเกี่ยวกับอัตราตำแหน่งและมาตรฐาน  
 ของตำแหน่ง (ฉบับที่ ๒) พ.ศ. ๒๕๕๘ (ก่อน ๑ มกราคม ๒๕๕๙)

ตำแหน่ง.....ระดับ.....ตำแหน่งเลขที่.....

ดำรงตำแหน่งปัจจุบันเมื่อ.....

๓. ขอประเมินเพื่อเลื่อนขึ้นแต่งตั้งให้ดำรงตำแหน่ง.....ระดับ.....

ตำแหน่งเลขที่.....งาน/ฝ่าย.....

สำนัก/กอง..... อบจ./เทศบาล/อบต./เมืองพัทยา.....

๔. ประวัติส่วนตัว

เกิดวันที่.....เดือน.....พ.ศ. .... (อายุ.....ปี ..... เดือน)

อายุราชการ.....ปี.....เดือน.....วัน

๕. ประวัติการศึกษา

คุณวุฒิและวิชาเอก (ปริญญา)	วันเดือนปีที่สำเร็จการศึกษา	สถาบัน
.....	.....	.....
.....	.....	.....
.....	.....	.....
.....	.....	.....

๖. ประวัติการรับราชการ (จากเริ่มรับราชการจนถึงปัจจุบัน แสดงเฉพาะที่ได้รับแต่งตั้งให้ดำรงตำแหน่ง  
 ในระดับสูงขึ้นแต่ละระดับ และการเปลี่ยนแปลงการดำรงตำแหน่งในสายงานต่างๆ)

วัน เดือน ปี	ตำแหน่ง/ระดับ	อัตราเงินเดือน	สังกัด
.....	.....	.....	.....
.....	.....	.....	.....
.....	.....	.....	.....
.....	.....	.....	.....

๑. ข้อมูลส่วนบุคคล (ต่อ)

๗. ประวัติการฝึกอบรมและดูงาน

วัน/เดือน/ปี

ระยะเวลา

หลักสูตร

สถาบัน

วัน/เดือน/ปี	ระยะเวลา	หลักสูตร	สถาบัน
.....	.....	.....	.....
.....	.....	.....	.....
.....	.....	.....	.....
.....	.....	.....	.....
.....	.....	.....	.....
.....	.....	.....	.....

๘. ประสบการณ์ในการปฏิบัติงาน (เคยปฏิบัติงานเกี่ยวกับอะไรบ้าง เช่น เป็นหัวหน้าโครงการ หัวหน้างาน กรรมการ อนุกรรมการ วิทยากร อาจารย์พิเศษ เป็นต้น)

.....

.....

.....

.....

.....

.....

๙. ผลการประเมินผลการปฏิบัติราชการย้อนหลัง ๖ ครั้ง ไม่ต่ำกว่าระดับดี นับจากปัจจุบันลงไป

รอบการประเมิน..... ผลการประเมินระดับ.....

รอบการประเมิน..... ผลการประเมินระดับ.....

รอบการประเมิน..... ผลการประเมินระดับ.....

รอบการประเมิน..... ผลการประเมินระดับ.....

รอบการประเมิน..... ผลการประเมินระดับ.....

รอบการประเมิน..... ผลการประเมินระดับ.....

๑๐. ประวัติการถูกลงโทษทางวินัย (ถ้ามี)

.....

.....

.....

๑๑. ใบอนุญาตประกอบวิชาชีพ (ถ้ามี)

ชื่อใบอนุญาต.....

วันออกใบอนุญาต.....วันหมดอายุ.....

<b>๒. หน้าที่ ความรับผิดชอบ และความรู้ความสามารถที่ต้องการของตำแหน่งที่จะประเมิน</b>
<b>๑. หน้าที่ความรับผิดชอบในปัจจุบัน</b> ..... ..... .....
<b>๒. หน้าที่ความรับผิดชอบในตำแหน่งและระดับที่จะขอรับการประเมิน</b> ..... ..... .....
<b>๓. ความต้องการของตำแหน่ง</b> ๓.๑ คุณสมบัติเฉพาะสำหรับตำแหน่งและความรู้ตามมาตรฐานกำหนดตำแหน่งที่จะแต่งตั้ง ๓.๑.๑ คุณวุฒิการศึกษา..... ๓.๑.๒ ระยะเวลาการดำรงตำแหน่งตามมาตรฐานกำหนดตำแหน่ง ..... (ปี) ๓.๑.๓ ประสบการณ์ในการทำงานในสายงานที่จะประเมินปฏิบัติหน้าที่อะไร ..... ..... ๓.๑.๔ ความรู้ตามมาตรฐานกำหนดตำแหน่งที่ปรับใช้ในการปฏิบัติงาน (อย่างไร) ..... ..... ๓.๑.๕ เงื่อนไขอื่นๆ (๑) เงินเดือน <input type="checkbox"/> ยังไม่ถึงขั้นต่ำของตำแหน่งที่จะแต่งตั้ง <input type="checkbox"/> ถึงขั้นต่ำของตำแหน่งที่จะแต่งตั้ง <input type="checkbox"/> สูงกว่าขั้นต่ำของตำแหน่งที่จะแต่งตั้ง (๒) การฝึกอบรมตามหลักสูตรที่คณะกรรมการกลางข้าราชการและพนักงานส่วนท้องถิ่นกำหนด หลักสูตร..... หลักสูตร..... ๓.๒ คุณลักษณะที่จำเป็นต้องใช้ในการปฏิบัติงานในตำแหน่งดังกล่าว ๓.๒.๑ ความรู้ (ระบุนิยามความรู้ด้านต่างๆ ที่จำเป็นตามมาตรฐานกำหนดตำแหน่งที่ต้องใช้เพื่อปฏิบัติงาน ในตำแหน่งดังกล่าว และ/หรือความรู้พิเศษที่จะช่วยให้การปฏิบัติงานมีประสิทธิภาพยิ่งขึ้น เช่น ความรู้เกี่ยวกับการใช้คอมพิวเตอร์ ความรู้ในเรื่องการรักษาความปลอดภัยแห่งชาติ ฯลฯ) ..... ..... .....

๒. หน้าที่ ความรับผิดชอบ และความรู้ความสามารถที่ต้องการของตำแหน่งที่จะประเมิน (ต่อ)

๓.๒.๒ ความสามารถ (ระบุความสามารถที่จำเป็นต้องใช้เพื่อปฏิบัติงานในตำแหน่งดังกล่าว และหรือ ความสามารถพิเศษที่จะช่วยให้การปฏิบัติงานมีประสิทธิภาพยิ่งขึ้น เช่น ความสามารถในการเขียนบันทึก ความสามารถในการเสนอเรื่องที่จะพิจารณาต่อที่ประชุม ฯลฯ)

.....  
.....  
.....  
.....  
.....

๓.๒.๓ ทักษะที่จำเป็น หรือความเชี่ยวชาญหรือประสบการณ์ที่จำเป็นต่อการปฏิบัติงาน

.....  
.....  
.....  
.....  
.....

๓.๒.๔ คุณลักษณะอื่นๆ ที่จำเป็นต่อการปฏิบัติงาน (ยกเว้นความอดทน มนุษยสัมพันธ์ และ ความสามารถในการสื่อความหมาย ซึ่งกำหนดไว้แล้วในแบบประเมิน)

.....  
.....  
.....  
.....  
.....

ข้าพเจ้าขอรับรองว่าข้อความที่แจ้งไว้ในแบบฟอร์มนี้ถูกต้องและเป็นความจริงทุกประการ

(ลงชื่อ) ..... (ผู้ขอรับการประเมิน)

(.....)

(ตำแหน่ง).....

วันที่...../...../.....

การตรวจคุณสมบัติของบุคคลเพื่อเลื่อนและแต่งตั้งให้ดำรงตำแหน่งที่สูงขึ้นในสายงานวิทยาศาสตร์และเทคโนโลยี  
(สำหรับหน่วยงานการเจ้าหน้าที่ ได้แก่ หัวหน้าสำนักปลัด หรือ ผู้อำนวยการกองการเจ้าหน้าที่ (ถ้ามี))

๑. คุณสมบัติการศึกษา

- ( ) ตรงตามคุณสมบัติเฉพาะสำหรับตำแหน่ง ( ) ไม่ตรง  
( ) ได้รับการยกเว้น (ตามมติ.....ครั้งที่.....)

๒. ระยะเวลาการดำรงตำแหน่ง

- ( ) ครบตามที่กำหนดไว้ในมาตรฐานกำหนดตำแหน่ง  
( ) ไม่ครบ แต่จะครบในวันที่.....

๓. ระยะเวลาการดำรงตำแหน่งในสายงานที่จะแต่งตั้ง

- ( ) ติดต่อกัน.....ปี  
( ) ไม่ติดต่อกันแต่ครบ.....ปี  
( ) อื่นๆ .....ปี

๔. ระยะเวลาการดำรงตำแหน่งตามมาตรฐานกำหนดตำแหน่งในระดับที่จะแต่งตั้ง (ให้รวมถึงการดำรงตำแหน่งในสายงานอื่นที่เกี่ยวข้อง หรือเคยปฏิบัติงานอื่นที่เกี่ยวข้องเกี่ยวเนื่องด้วย)

- ( ) ตรงตามที่กำหนด (สายงานที่จะแต่งตั้ง.....ปี.....เดือน สายงานเกี่ยวเนื่อง.....ปี.....เดือน)  
( ) เวลาทวีคูณ (สายงานที่จะแต่งตั้ง.....ปี.....เดือน สายงานเกี่ยวเนื่อง.....ปี.....เดือน)  
( ) ไม่ตรงตามที่กำหนด (สายงานที่จะแต่งตั้ง.....ปี.....เดือน สายงานเกี่ยวเนื่อง.....ปี.....เดือน)  
( ) ส่งให้คณะกรรมการประเมินเป็นผู้พิจารณา ( ) อื่นๆ  
การนับระยะเวลาเกี่ยวเนื่องตาม.....

(กรณีการนับระยะเวลาเกี่ยวเนื่องให้ระบุว่าปฏิบัติตามหนังสือฉบับใด/ การขอเทียบระยะเวลาการดำรงตำแหน่งตามมติ ก.จ. ก.ท. หรือ ก.อบต. ครั้งที่..... (โดยสามารถนับระยะเวลาเกี่ยวเนื่องได้ร้อยละ.....))

๕. อัตราเงินเดือน

- ( ) ตรงตามหลักเกณฑ์  
( ) ไม่ตรงตามหลักเกณฑ์.....

๖. ประวัติการดำเนินการทางวินัย

- ( ) เคยถูกลงโทษทางวินัยระดับโทษ.....เมื่อ.....  
( ) กำลังอยู่ในระหว่างถูกสอบสวนทางวินัย ( ) กำลังอยู่ระหว่างถูกลงโทษทางวินัย  
( ) ไม่เคยถูกลงโทษทางวินัยและไม่อยู่ระหว่างถูกสอบสวนหรือถูกลงโทษทางวินัย

๗. ผลการปฏิบัติราชการย้อนหลัง

- ( ) เป็นไปตามที่กำหนด  
( ) ไม่เป็นไปตามที่กำหนด.....

การตรวจคุณสมบัติของบุคคลเพื่อเลื่อนและแต่งตั้งให้ดำรงตำแหน่งที่สูงขึ้นในสายงานวิทยาศาสตร์และเทคโนโลยี  
(สำหรับหน่วยงานการเจ้าหน้าที่ ได้แก่ หัวหน้าสำนักปลัด หรือ ผู้อำนวยการกองการเจ้าหน้าที่ (ถ้ามี)) (ต่อ)

๘. การอบรมตามหลักสูตรที่คณะกรรมการกลางข้าราชการและพนักงานส่วนท้องถิ่นกำหนด

ผ่าน

ไม่ผ่าน

๙. ใบอนุญาตประกอบวิชาชีพที่กำหนดไว้ตามมาตรฐานกำหนดตำแหน่ง (ถ้ามี)

มี

ไม่มี

สรุปผลการตรวจสอบผู้ขอรับการประเมิน

อยู่ในหลักเกณฑ์ที่จะดำเนินการต่อไปได้

ไม่อยู่ในหลักเกณฑ์.....

(ลงชื่อ) ..... (ผู้ตรวจสอบ)

(.....)

(ตำแหน่ง).....

วันที่...../...../.....

(ปกหน้า)

แบบแสดงรายละเอียดการเสนอผลงานเพื่อเลื่อนและแต่งตั้ง  
ให้ดำรงตำแหน่งที่สูงขึ้นในสายงานวิทยาศาสตร์และเทคโนโลยี  
ตำแหน่ง..... ระดับ.....

ผลงานที่เป็นผลการดำเนินงานที่ผ่านมา

เรื่อง .....

ของ

ชื่อ - สกุล .....

ตำแหน่ง.....ระดับ..... ตำแหน่งเลขที่.....

งาน/ฝ่าย.....

สำนัก/กอง.....

อบจ./เทศบาล/อบต./เมืองพัทยา .....

# สารบัญ

	หน้า
แบบพิจารณาคุณสมบัติของบุคคล	ก
ผลงานที่เป็นผลการดำเนินงานที่ผ่านมา	๑
เรื่อง .....	
● ระยะเวลาดำเนินการ	.....
● ความรู้ทางวิชาการหรือแนวความคิดที่ใช้ในการดำเนินการ	.....
● สรุปสาระสำคัญ และระเบียบกฎหมายที่เกี่ยวข้อง	.....
● ขั้นตอนการปฏิบัติงาน และ Flow Chart แสดงขั้นตอนการปฏิบัติงาน	.....
● ผลสำเร็จของงาน (เชิงปริมาณ/คุณภาพ)	.....
● การนำไปใช้ประโยชน์	.....
● ความยุ่งยากในการดำเนินการ/ปัญหา/อุปสรรค	.....
● วิธีการดำเนินการแก้ไขปัญหา/อุปสรรคจนเกิดผลสำเร็จ	.....
● ข้อเสนอแนะ	.....
● ผู้ร่วมดำเนินการ (ถ้ามี)	.....
ภาคผนวก	.....
เอกสารประกอบที่เกี่ยวข้องกับผลงานที่เป็นผลงานดำเนินการที่ผ่านมา	.....

แบบแสดงรายละเอียดผลงานที่เป็นผลการดำเนินงานที่ผ่านมา

๑. ชื่อผลงาน

.....

๒. ระยะเวลาดำเนินการ

.....

๓. ความรู้ทางวิชาการหรือแนวความคิดที่ใช้ในการดำเนินการ

.....

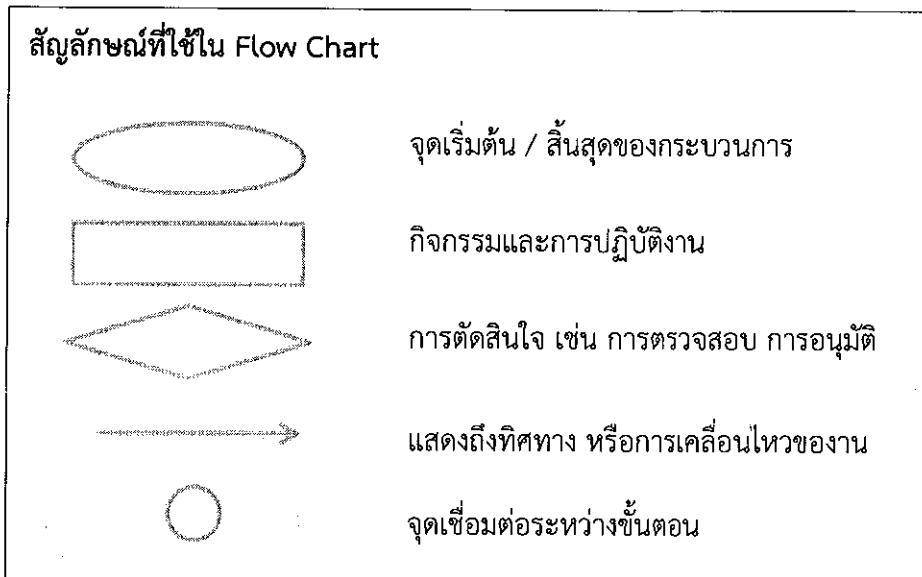
.....

๔. สรุปสาระสำคัญ และระเบียบกฎหมายที่เกี่ยวข้อง

.....

.....

๕. ขั้นตอนการดำเนินงาน และ Flow Chart แสดงขั้นตอนการปฏิบัติงาน (โดยละเอียด)



๖. ผลสำเร็จของงาน

๖.๑ เชิงปริมาณ

.....

.....

๖.๒ เชิงคุณภาพ

.....

.....

๗. การนำไปใช้ประโยชน์

.....

.....

๘. ความยุ่งยากในการดำเนินการ/ปัญหา/อุปสรรค

.....

.....

๙. วิธีการดำเนินการแก้ไขปัญหา/อุปสรรคจนเกิดผลสำเร็จ

.....  
.....

๑๐. ข้อเสนอแนะ

.....  
.....

๑๑. ผู้ร่วมดำเนินการ (ถ้ามี)

๑๑.๑ ..... สักส่วนของผลงาน.....

๑๑.๒ ..... สักส่วนของผลงาน.....

ขอรับรองว่าผลงานดังกล่าวข้างต้นเป็นความจริงทุกประการ

(ลงชื่อ).....

(.....)

ผู้ขอรับการประเมิน

วันที่.....เดือน.....พ.ศ.....

ขอรับรองว่าสัดส่วนหรือลักษณะงานในการดำเนินการของผู้เสนอข้างต้นถูกต้องตรงกับความเป็นจริงทุกประการ

(ลงชื่อ).....

(.....)

ผู้ร่วมดำเนินการ

วันที่.....เดือน.....พ.ศ.....

(ลงชื่อ).....

(.....)

ผู้ร่วมดำเนินการ

วันที่.....เดือน.....พ.ศ.....

ได้ตรวจสอบแล้วขอรับรองว่าผลงานดังกล่าวข้างต้นถูกต้องตรงกับความเป็นจริงทุกประการ

(ลงชื่อ).....

(.....)

ผู้บังคับบัญชาที่ควบคุมดูแลการดำเนินการ (ผอ.สำนัก/กอง/หน.สป.)

วันที่.....เดือน.....พ.ศ.....

(ลงชื่อ).....

(.....)

ตำแหน่ง.....

(ปลัด อบจ./เทศบาล/อบต./เมืองพัทยา)

วันที่.....เดือน.....พ.ศ.....

หมายเหตุ : เนื้อหาของผลงานที่เป็นผลการดำเนินงานที่ผ่านมาจะต้องมีความยาวไม่ต่ำกว่า ๕ หน้ากระดาษ A๔ และต้องไม่เกิน ๑๕ หน้ากระดาษ A๔ (ไม่รวมเอกสารประกอบ) มีขนาดตัวอักษรไม่เกินขนาด ๑๖ และมีจำนวนบรรทัดต้องไม่ต่ำกว่าหน้าละ ๒๘ บรรทัด โดยการย่อหน้าต้องไม่เป็นการหลีกเลี่ยงเพื่อให้มีจำนวนหน้าของผลงานเพิ่มขึ้น

(ปกหน้า)

แบบแสดงรายละเอียดการเสนอวิสัยทัศน์ แนวคิด/วิธีการเพื่อพัฒนางาน  
เพื่อเลื่อนและแต่งตั้งให้ดำรงตำแหน่งที่สูงขึ้นในสายงานวิทยาศาสตร์  
และเทคโนโลยี

ตำแหน่ง..... ระดับ.....

ข้อเสนอวิสัยทัศน์ แนวคิด/วิธีการเพื่อพัฒนางาน

เรื่อง .....

ของ

ชื่อ - สกุล .....

ตำแหน่ง.....ระดับ..... ตำแหน่งเลขที่.....

งาน/ฝ่าย.....

สำนัก/กอง.....

อบจ./เทศบาล/อบต./เมืองพัทยา .....

# สารบัญ

	หน้า
แบบพิจารณาคุณสมบัติของบุคคล	ก
ข้อเสนอวิสัยทัศน์ แนวคิด/วิธีการเพื่อพัฒนางาน	.....
เรื่อง .....	
● หลักการและเหตุผล	.....
● บทวิเคราะห์/แนวความคิด/ข้อเสนอ	.....
● รายละเอียดของการดำเนินการพัฒนางาน	.....
● ผลที่คาดว่าจะเกิดขึ้นจากการดำเนินการพัฒนางาน	.....
● ตัวชี้วัดความสำเร็จ	.....
● ระยะเวลาที่จะดำเนินการตามข้อเสนอวิสัยทัศน์ แนวคิด/วิธีการพัฒนางาน	.....
● แนวทาง/วิธีการติดตามประเมินผลความสำเร็จ	.....
ภาคผนวก	.....
เอกสารประกอบที่เกี่ยวข้องกับข้อเสนอวิสัยทัศน์ แนวคิด/วิธีการเพื่อพัฒนางาน	.....

แบบแสดงรายละเอียดข้อเสนอวิสัยทัศน์ แนวคิด/วิธีการเพื่อพัฒนางาน

เพื่อเลื่อนขั้นแต่งตั้งให้ดำรงตำแหน่ง.....ระดับ.....  
ตำแหน่งเลขที่.....งาน/ฝ่าย.....  
สำนัก/กอง ..... อบจ./เทศบาล/อบต./เมืองพัทยา.....  
ชื่อเรื่อง.....

๑. หลักการและเหตุผล

.....  
.....

๒. บทวิเคราะห์/แนวความคิด/ข้อเสนอ

.....  
.....

๓. รายละเอียดของการดำเนินการพัฒนางาน

.....  
.....

๔. ผลที่คาดว่าจะเกิดขึ้นจากการดำเนินการพัฒนางาน

.....  
.....

๕. ตัวชี้วัดความสำเร็จ

.....  
.....

๖. ระยะเวลาที่จะดำเนินการตามข้อเสนอแนวคิด/วิธีการพัฒนางาน

.....  
.....

๗. แนวทาง/วิธีการติดตามประเมินผลความสำเร็จ

.....  
.....

(ลงชื่อ).....

(.....)

ผู้เสนอแนวคิด

วันที่.....เดือน.....พ.ศ. ....

**หมายเหตุ :** เนื้อหาของข้อเสนอแนวคิด/วิธีการเพื่อพัฒนางานจะต้องมีความยาวไม่ต่ำกว่า ๕ หน้ากระดาษ A๔ และต้องไม่เกิน ๑๕ หน้ากระดาษ A๔ (ไม่รวมเอกสารประกอบ) มีขนาดตัวอักษรไม่เกินขนาด ๑๖ และมีจำนวนบรรทัดต้องไม่ต่ำกว่าหน้าละ ๒๘ บรรทัด โดยการย่อหน้าต้องไม่เป็นการหลีกเลี่ยงเพื่อให้มีจำนวนหน้าของผลงานเพิ่มขึ้น

**แบบประเมินผลงานเพื่อเลื่อนและแต่งตั้งให้ดำรงตำแหน่งที่สูงขึ้น**  
**ในสายงานวิทยาศาสตร์และเทคโนโลยี**  
 (สำหรับคณะกรรมการประเมินผลงาน ระดับชำนาญการพิเศษ/เชี่ยวชาญ)

**๑. รายละเอียดทั่วไป**

ชื่อ - สกุล.....  
 ตำแหน่ง.....ระดับ.....เงินเดือน.....บาท  
 ฝ่าย.....สำนัก/กอง.....  
 อศจ./เทศบาล/อบต./เมืองพัทยา.....  
 ขอประเมินเพื่อแต่งตั้งให้ดำรงตำแหน่ง.....ระดับ.....  
 ฝ่าย.....สำนัก/กอง.....  
 อศจ./เทศบาล/อบต./เมืองพัทยา.....

**๒. ผลการประเมิน**

รายการประเมิน	คะแนนเต็ม	คะแนนที่ได้	เหตุผล การให้คะแนน
<b>๑. คุณภาพของผลงานและระดับความยากในการปฏิบัติงาน</b> - ความถูกต้องตามเทคนิค วิธีการ หลักวิชา ขั้นตอนหรือตาม ข้อกำหนดมาตรฐานของงานวิชาการ ด้านนั้นๆ - ความยากง่ายของการได้มาซึ่งสาระเนื้อหาของผลงาน - ผลงานเป็นการพัฒนาความก้าวหน้าทางวิชาการหรือการนำวิชาการ นั้น ๆ มาประยุกต์เพื่อให้เกิดการพัฒนา หรือเพื่อการป้องกันหรือ การแก้ปัญหาซึ่งสะท้อนให้เห็นถึงความซับซ้อน ความยุ่งยาก และแนวคิด อย่างเป็นระบบ หรือประสิทธิภาพประสิทธิผลที่เกิดขึ้น - มีความทันสมัยเป็นปัจจุบัน - เป็นผลงานที่เป็นที่ยอมรับในวงวิชาการด้านนั้นๆ	๔๐  (๑๐)  (๑๐)  (๑๐)  (๕)  (๕)		
<b>๒. ผลงานแสดงถึงทักษะและความรู้ตามมาตรฐานกำหนดตำแหน่ง</b> - แสดงถึงการนำทักษะตามมาตรฐานกำหนดตำแหน่งมาใช้ในการ การปฏิบัติงานจนเกิดความชำนาญที่แสดงถึงการพัฒนาจากการสั่งสม ประสบการณ์ - แสดงถึงการนำองค์ความรู้ตามมาตรฐานกำหนดตำแหน่งมาใช้ในการ การปฏิบัติงาน	๓๐  (๑๕)  (๑๕)		ระบุเหตุผล และระดับ ทักษะและ ความรู้ที่ได้
<b>๓. ประโยชน์ของผลงาน</b> - โดยพิจารณาจากการนำไปใช้ประโยชน์ได้โดยตรง หรือการนำไป ประยุกต์ใช้หรือการนำไปใช้ในการแก้ไขปัญหาหรือเป็นประโยชน์ต่อ การพัฒนาความก้าวหน้าทางวิชาการเฉพาะด้าน	๓๐  (๓๐)		
<b>คะแนนรวม</b>	<b>๑๐๐</b>		

**๓. ข้อสังเกตของผู้ประเมิน**

.....  
 ลงชื่อ.....ผู้ประเมิน  
 (.....)  
 ...../...../.....

**แบบประเมินวิสัยทัศน์เพื่อเลื่อนและแต่งตั้งให้ดำรงตำแหน่งที่สูงขึ้น**  
**ในสายงานวิทยาศาสตร์และเทคโนโลยี**  
 (สำหรับคณะกรรมการประเมินวิสัยทัศน์ ระดับชำนาญการพิเศษ)

**๑. รายละเอียดทั่วไป**

ชื่อ - สกุล.....  
 ตำแหน่ง.....ระดับ.....เงินเดือน.....บาท  
 ฝ่าย/งาน.....สำนัก/กอง.....  
 อบจ./เทศบาล/อบต./เมืองพัทยา.....  
 ขอประเมินเพื่อแต่งตั้งให้ดำรงตำแหน่ง.....ระดับ.....  
 ฝ่าย/งาน.....สำนัก/กอง.....  
 อบจ./เทศบาล/อบต./เมืองพัทยา.....

**๒. ผลการประเมิน**

รายการประเมิน	คะแนนเต็ม	คะแนนที่ได้	เหตุผล การให้คะแนน
<b>คุณภาพของข้อเสนอ (วิสัยทัศน์ฯ)</b>			
- มีมุมมองแห่งอนาคต (Future perspective) สอดคล้อง เหมาะสมกับสภาพแวดล้อมทางเศรษฐกิจ สังคม วัฒนธรรม และ ค่านิยมขององค์กร รวมทั้งวัตถุประสงค์และภารกิจขององค์กร ปกครองส่วนท้องถิ่นนั้น	๑๐๐ (๒๕)		
- สารระบถ้วนและชัดเจน (Comprehensive & Clear) สะท้อน ให้เห็นถึงจุดหมายปลายทางและทิศทางที่จะก้าวไปในอนาคตที่ เข้าใจง่าย สามารถทำให้สำเร็จได้ตรงตาม เป้าหมาย สารต่างๆ จะช่วยกระตุ้น ท้าทายความสามารถและความรู้สึกนึกคิดของ บุคลากรที่จะปฏิบัติงาน	(๒๕)		
- มีแผนปฏิบัติที่แสดงให้เห็นวิธีการที่มุ่งสู่จุดหมาย ชัดเจนและ เมื่อปฏิบัติตามแล้วจะให้ผลคุ้มค่า ในอนาคต ทั้งในด้านบุคคลและ องค์กร และมีความสอดคล้องกับจุดหมายปลายทางที่กำหนดเป็น วิสัยทัศน์ หรือตามข้อกำหนดมาตรฐานของงานวิชาการด้านนั้นๆ	(๒๐)		
- แสดงถึงความรู้ ทักษะ (ความชำนาญการ/ความเชี่ยวชาญ) ตามมาตรฐานกำหนดตำแหน่งในระดับที่จะแต่งตั้ง โดยเข้าใจ ระบบงานทั้งด้านกว้าง ด้านลึก จุดแข็งและจุดอ่อนของระบบงาน	(๓๐)		ระบุเหตุผลและ ระดับทักษะและ ความรู้ที่ได้
<b>คะแนนรวม</b>	<b>๑๐๐</b>		

**๓. ข้อสังเกตของผู้ประเมิน**

.....  
 .....

ลงชื่อ.....ผู้ประเมิน  
 (.....)

...../...../.....

**คำอธิบายการให้คะแนนแบบประเมินผลงาน วิสัยทัศน์**  
**เพื่อเลื่อนและแต่งตั้งให้ดำรงตำแหน่งที่สูงขึ้นในสายงานวิทยาศาสตร์และเทคโนโลยี**  
**(สำหรับคณะกรรมการประเมินฯ)**

การให้คะแนนด้านความรู้และด้านทักษะตามมาตรฐานกำหนดตำแหน่ง ให้ผู้รับผิดชอบการบริหารงาน บุคคลขององค์กรปกครองส่วนท้องถิ่น หรือของ ก.จ.จ. ก.ท.จ. ก.อบต.จังหวัด หรือ ก.เมืองพัทยา นำเสนอ มาตรฐานกำหนดตำแหน่งให้กับคณะกรรมการตรวจประเมินผลงานหรือวิสัยทัศน์แล้วแต่กรณีได้ทราบ เพื่อประกอบการพิจารณาด้วย

สำหรับการให้คะแนนความรู้และทักษะให้นำหลักการของการให้คะแนนด้านทักษะที่ผู้บังคับบัญชา เป็นผู้ประเมินมาใช้ ดังนี้

ที่	ความรู้ที่จำเป็นสำหรับการปฏิบัติงาน ในตำแหน่งตามที่กำหนดไว้ใน มาตรฐานกำหนดตำแหน่ง	ระดับที่กำหนดไว้ตาม มาตรฐานกำหนดตำแหน่ง (๑)	ระดับที่ประเมินได้ (๒)	ค่าความแตกต่าง (๒) - (๑)
๑				
๒				
๓				
คิดเป็นร้อยละ				

หมายเหตุ ระดับความรู้ที่คาดหวัง ให้เป็นไปตามที่กำหนดไว้ในมาตรฐานกำหนดตำแหน่งของระดับ ที่ขอรับการประเมิน ซึ่งจะต้องพิจารณาจากผลงาน หรือวิสัยทัศน์ที่นำเสนอโดยเทียบเคียงจากพจนานุกรม ความรู้ ตามคำจำกัดความและความซับซ้อนของความรู้ที่กำหนดแต่ละระดับ

ความรู้ที่ค้นพบจากการพิจารณาผลงานหรือวิสัยทัศน์ แล้วแต่กรณี

หลักเกณฑ์การให้คะแนนความรู้	จำนวนความรู้ (ก)	คูณด้วย (ข)	คะแนน (ก X ข)
จำนวนความรู้ที่สังเกตพบว่ามีระดับความรู้สูงกว่าหรือเท่ากับ ระดับความรู้ที่คาดหวัง ให้คูณด้วย ๓		X ๓	
จำนวนความรู้ที่สังเกตพบว่ามีระดับความรู้ต่ำกว่าระดับความรู้ ที่คาดหวัง ๑ ระดับ ให้คูณด้วย ๒		X ๒	
จำนวนความรู้ที่สังเกตพบว่ามีระดับความรู้ต่ำกว่าระดับความรู้ ที่คาดหวัง ๒ ระดับ ให้คูณด้วย ๑		X ๑	
จำนวนความรู้ที่สังเกตพบว่ามีระดับความรู้ต่ำกว่าระดับความรู้ ที่คาดหวัง ๓ ระดับ ให้คูณด้วย ๐		X ๐	
ผลรวม			
คะแนนเฉลี่ย	ผลรวม (ก X ข) จำนวนความรู้ทั้งหมด X ๓		
คะแนนที่ได้			

หมายเหตุ การคิดคะแนนที่ได้ เมื่อได้ผลรวมแล้วให้นำมาคิดคะแนนเฉลี่ยตามสูตรที่กำหนด แล้วจึงนำคะแนนเฉลี่ย X คะแนนเต็ม ก็จะได้รับ = คะแนนที่ได้

ที่	ทักษะที่จำเป็นสำหรับการปฏิบัติงาน ในตำแหน่งตามที่กำหนดไว้ใน มาตรฐานกำหนดตำแหน่ง	ระดับที่กำหนดไว้ตาม มาตรฐานกำหนดตำแหน่ง (๑)	ระดับที่ประเมินได้ (๒)	ค่าความแตกต่าง (๒) - (๑)
๑				
๒				
๓				
คิดเป็นร้อยละ				

หมายเหตุ ระดับทักษะที่คาดหวัง ให้เป็นไปตามที่กำหนดไว้ในมาตรฐานกำหนดตำแหน่งของระดับที่ขอรับการประเมิน ซึ่งจะต้องพิจารณาจากผลงาน หรือวิสัยทัศน์ที่นำเสนอโดยเทียบเคียงจากพจนานุกรมทักษะตามคำจำกัดความและความซับซ้อนของทักษะที่กำหนดแต่ละระดับ

ทักษะที่ค้นพบจากการพิจารณาผลงานหรือวิสัยทัศน์แล้วแต่กรณี

หลักเกณฑ์การให้คะแนนทักษะ	จำนวนทักษะ (ก)	คูณด้วย (ข)	คะแนน (ก X ข)
จำนวนทักษะที่สังเกตพบว่ามีระดับทักษะสูงกว่าหรือเท่ากับระดับทักษะที่คาดหวัง ให้คูณด้วย ๓		X ๓	
จำนวนทักษะที่สังเกตพบว่ามีระดับทักษะต่ำกว่าระดับทักษะที่คาดหวัง ๑ ระดับ ให้คูณด้วย ๒		X ๒	
จำนวนทักษะที่สังเกตพบว่ามีระดับทักษะต่ำกว่าระดับทักษะที่คาดหวัง ๒ ระดับ ให้คูณด้วย ๑		X ๑	
จำนวนทักษะที่สังเกตพบว่ามีระดับทักษะต่ำกว่าระดับทักษะที่คาดหวัง ๓ ระดับ ให้คูณด้วย ๐		X ๐	
ผลรวม			
คะแนนเฉลี่ย	$\frac{\text{ผลรวม (ก X ข)}}{\text{จำนวนทักษะทั้งหมด X ๓}}$		
คะแนนที่ได้			

หมายเหตุ การคิดคะแนนที่ได้ เมื่อได้ผลรวมแล้วให้นำมาคิดคะแนนเฉลี่ยตามสูตรที่กำหนดแล้วจึงนำคะแนนเฉลี่ย X คะแนนเต็ม ก็จะได้รับ = คะแนนที่ได้



๓. ปริมาณงานที่รับผิดชอบของตำแหน่งที่ขอปรับปรุง

ปริมาณงานเดิมที่รับผิดชอบ	ปริมาณงานใหม่ที่รับผิดชอบ

๔. คุณภาพของงานที่รับผิดชอบของตำแหน่งที่ขอปรับปรุง

คุณภาพงานเดิมที่รับผิดชอบ	คุณภาพงานใหม่ที่รับผิดชอบ

ลงชื่อ.....ผู้ประเมิน

(.....)

ผู้อำนวยการสำนัก/กอง ส่วนราชการที่ขอปรับปรุงตำแหน่ง

...../...../.....

**หมายเหตุ** สำหรับแบบการปรับปรุงตำแหน่งนี้ ให้เสนอทั้งในขั้นตอนของคณะกรรมการประเมินการปรับปรุงตำแหน่งขององค์กรปกครองส่วนท้องถิ่น และต้องนำเสนอต่อ ก.จ.จ. ก.ท.จ. ก.อบต.จังหวัด หรือ ก.เมืองพัทยา สำหรับประเภทวิชาการ ระดับชำนาญการพิเศษ กรณีประเภทวิชาการ ระดับเชี่ยวชาญ ให้เสนอต่อ ก.จ. ก.ท. หรือ ก.อบต. พิจารณาให้ความเห็นชอบ แล้วแต่กรณีตามที่หลักเกณฑ์กำหนด

## หลักเกณฑ์การประเมินการปรับปรุงตำแหน่งประเภทวิชาการ สายงานวิทยาศาสตร์และเทคโนโลยี

ตำแหน่งประเภทวิชาการ ระดับชำนาญการพิเศษ และระดับเชี่ยวชาญ ให้ใช้หลักเกณฑ์การประเมินค่างานเพื่อวัดคุณภาพงานของตำแหน่งตามลักษณะงาน หน้าที่และความรับผิดชอบ คุณภาพและความยุ่งยากของงาน ความรู้ ความสามารถ ประสบการณ์ที่ต้องการในการปฏิบัติงาน โดยกำหนดองค์ประกอบการประเมินค่างาน ๔ ด้าน คือ

๑. หน้าที่ความรับผิดชอบ
๒. ความยุ่งยากของงาน
๓. การกำกับตรวจสอบ
๔. การตัดสินใจ

ทั้งนี้ ได้จำแนกหลักเกณฑ์การประเมินค่างานตามประเภทตำแหน่ง ระดับชำนาญการพิเศษ และระดับเชี่ยวชาญ รายละเอียดตามแบบที่กำหนด

### เกณฑ์การตัดสินใจ

- |                                     |          |    |             |
|-------------------------------------|----------|----|-------------|
| ๑. ประเภทวิชาการ ระดับชำนาญการพิเศษ | ได้คะแนน | ๘๐ | คะแนนขึ้นไป |
| ๒. ประเภทวิชาการ ระดับเชี่ยวชาญ     | ได้คะแนน | ๙๐ | คะแนนขึ้นไป |

คณะกรรมการประเมินการปรับปรุงตำแหน่งอาจจะใช้วิธีการสัมภาษณ์เพิ่มเติม เพื่อให้ได้ข้อมูลที่ถูกต้องครบถ้วน สมบูรณ์ประกอบการพิจารณาการให้คะแนนได้ หรือจะอ้างอิงจากบุคคลประกอบก็ได้

แบบประเมินปรับปรุงตำแหน่งประเภทวิชาการสายงานวิทยาศาสตร์และเทคโนโลยี  
ระดับชำนาญการพิเศษ/เชี่ยวชาญ  
(สำหรับคณะกรรมการประเมินการปรับปรุงตำแหน่ง)

องค์ประกอบ	คะแนนเต็ม	คะแนนที่ได้รับ	เหตุผลในการพิจารณา
<p><b>๑. หน้าที่และความรับผิดชอบ</b></p> <p>( ) ปฏิบัติงานระดับต้น โดยต้องใช้ความคิดริเริ่ม ประกอบกับวิธีการ หรือแนวทางปฏิบัติที่มีอยู่ (๑๐-๑๕ คะแนน)</p> <p>( ) ปฏิบัติงานที่ค่อนข้างยาก หรืองานที่มีขอบเขตเนื้อหาค่อนข้างหลากหลายโดยต้องใช้ความคิดริเริ่มในงานที่มีแนวทางปฏิบัติไม่มากนัก (๑๖-๒๐ คะแนน)</p> <p>( ) ปฏิบัติงานที่ยาก หรืองานที่มีขอบเขตเนื้อหาหลากหลายโดยต้องใช้ความคิดริเริ่มในการปรับเปลี่ยนวิธีการปฏิบัติงานให้เหมาะสมกับสภาพการณ์ (๒๑-๒๕ คะแนน)</p> <p>( ) ปฏิบัติงานที่ยากมาก หรืองานที่มีขอบเขตเนื้อหาหลากหลายโดยต้องใช้ความคิดริเริ่มในการกำหนด หรือปรับเปลี่ยนแนวทางปฏิบัติงานให้เหมาะสมกับสภาพการณ์ (๒๖-๓๐ คะแนน)</p>	๓๐		
<p><b>๒. ความยุ่งยากของงาน</b></p> <p>( ) เป็นงานที่ไม่ยุ่งยาก มีแนวทางการปฏิบัติงานที่ชัดเจน (๑๐-๑๕ คะแนน)</p> <p>( ) เป็นงานที่ค่อนข้างยุ่งยากซับซ้อน และมีขั้นตอนวิธีการค่อนข้างหลากหลาย (๑๖-๒๐ คะแนน)</p> <p>( ) เป็นงานที่ยุ่งยากซับซ้อน ต้องประยุกต์ใช้ความรู้และประสบการณ์ในการปรับเปลี่ยนวิธีการปฏิบัติงานให้เหมาะสมกับสภาพการณ์ (๒๑-๒๕ คะแนน)</p> <p>( ) เป็นงานที่ยุ่งยากซับซ้อนมาก ต้องประยุกต์ใช้ความรู้และประสบการณ์ในการกำหนดหรือปรับเปลี่ยนแนวทางปฏิบัติงานให้เหมาะสมสอดคล้องกับสภาพการณ์ (๒๖-๓๐ คะแนน)</p>	๓๐		

องค์ประกอบ	คะแนนเต็ม	คะแนนที่ได้รับ	เหตุผลในการพิจารณา
<p><b>๓. การกำกับตรวจสอบ</b></p> <p>( ) ได้รับการกำกับ แนะนำ ตรวจสอบอย่างใกล้ชิด (๑-๕ คะแนน)</p> <p>( ) ได้รับการกำกับ แนะนำ ตรวจสอบการปฏิบัติงานบ้าง (๖-๑๐ คะแนน)</p> <p>( ) ได้รับการตรวจสอบ ติดตามความก้าวหน้าของการปฏิบัติงานเป็นระยะตามที่กำหนดในแผนปฏิบัติงาน (๑๑-๑๕ คะแนน)</p> <p>( ) ได้รับการตรวจสอบ ติดตามผลสัมฤทธิ์ของการปฏิบัติงานตามแผนงาน/โครงการ (๑๖-๒๐ คะแนน)</p>	๒๐		
<p><b>๔. การตัดสินใจ</b></p> <p>( ) ในการปฏิบัติงานมีการตัดสินใจบ้าง (๑-๕ คะแนน)</p> <p>( ) ในการปฏิบัติงานมีการตัดสินใจด้วยตนเองค่อนข้างมาก วางแผนและกำหนดแนวทางแก้ไข ปัญหาในงานที่รับผิดชอบ (๖-๑๐ คะแนน)</p> <p>( ) ในการปฏิบัติงานมีการตัดสินใจด้วยตนเองอย่างอิสระ สามารถปรับเปลี่ยนแนวทางและแก้ไข ปัญหาในการปฏิบัติงานที่รับผิดชอบ (๑๑-๑๕ คะแนน)</p> <p>( ) ในการปฏิบัติงานมีการตัดสินใจด้วยตนเองอย่างอิสระในการริเริ่มพัฒนาแนวทางและวิธีการปฏิบัติงาน (๑๖-๒๐ คะแนน)</p>	๒๐		
<b>รวม</b>	<b>๑๐๐</b>		

สรุปผลการประเมินค่างาน/ เหตุผล (นำผลคะแนนของกรรมการมารวมกันเพื่อหาค่าเฉลี่ย)

.....

.....

.....

.....

( ) ผ่านการประเมิน

( ) ไม่ผ่านการประเมิน

**ความเห็นของคณะกรรมการการประเมินปรับปรุงตำแหน่ง**

ได้ประเมินค่างานในการปรับปรุงตำแหน่งแล้ว ขอรับรองว่าข้อมูลข้างต้นของตำแหน่ง.....  
เลขที่ตำแหน่ง..... ถูกต้องและเป็นไปตามหลักเกณฑ์และเงื่อนไขการปรับปรุงตำแหน่งและ  
การประเมินค่างาน

(ลงชื่อ) .....  
(.....)  
กรรมการ

(ลงชื่อ) .....  
(.....)  
กรรมการ

(ลงชื่อ) .....  
(.....)  
กรรมการ

(ลงชื่อ) .....  
(.....)  
กรรมการ

(ลงชื่อ) .....  
(.....)  
ประธานกรรมการ

- ( ) เห็นด้วย ควรนำเสนอ ก.จ.จ. ก.ท.จ. ก.อบต.จังหวัด หรือ ก.เมืองพัทยา แล้วแต่กรณีเพื่อพิจารณา  
เหตุผล.....
- ( ) ไม่เห็นด้วย  
เหตุผล.....

(ลงชื่อ) .....  
(.....)  
นายก อบจ./เทศบาล/อบต./เมืองพัทยา

แบบประเมินด้านทักษะที่จำเป็นสำหรับการปฏิบัติงานในตำแหน่งสายงานวิทยาศาสตร์และเทคโนโลยี  
ระดับชำนาญการพิเศษ/เชี่ยวชาญ  
(สำหรับผู้อำนวยการสำนัก/กอง เป็นผู้ประเมิน)

ชื่อ - สกุล.....  
ตำแหน่ง.....ระดับ.....เงินเดือน.....บาท  
งาน/ฝ่าย.....สำนัก/กอง.....  
อบจ./เทศบาล/อบต./เมืองพัทยา.....  
ขอประเมินเพื่อแต่งตั้งให้ดำรงตำแหน่ง.....ระดับ.....  
งาน/ฝ่าย.....สำนัก/กอง.....  
อบจ./เทศบาล/อบต./เมืองพัทยา.....

ที่	ทักษะที่จำเป็นสำหรับการปฏิบัติงาน ในตำแหน่งตามที่กำหนดไว้ใน มาตรฐานกำหนดตำแหน่ง	ระดับที่กำหนดไว้ตาม มาตรฐานกำหนดตำแหน่ง (๑)	ระดับที่ประเมินได้ (๒)	ค่าความแตกต่าง (๒) - (๑)
๑	ทักษะการบริหารข้อมูล			
๒	ทักษะการใช้คอมพิวเตอร์			
๓	ทักษะการประสานงาน			
๔	ทักษะในการสืบสวน			
๕	ทักษะการบริหารโครงการ			
๖	ทักษะในการสื่อสาร การนำเสนอ และถ่ายทอดความรู้			
๗	ทักษะการเขียนรายงานและสรุปรายงาน			
๘	ทักษะการเขียนหนังสือราชการ			
๙	ทักษะการใช้เครื่องมือและอุปกรณ์ ทางวิทยาศาสตร์			

**หมายเหตุ**

ระดับทักษะที่คาดหวัง ให้เป็นไปตามที่กำหนดไว้ในมาตรฐานกำหนดตำแหน่งที่ขอประเมิน สำหรับระดับ  
ทักษะที่ประเมินได้ (ทักษะที่ประเมินได้ หมายถึง ทักษะที่ค้นพบจากผู้ประเมินที่ผู้ประเมินเป็นผู้พิจารณาจาก  
พฤติกรรมของผู้ขอประเมิน) โดยให้พิจารณาจากลักษณะเชิงพฤติกรรมจากพจนานุกรมตามคำจำกัดความและ  
ความซับซ้อนของทักษะแต่ละระดับกับพฤติกรรมที่เกิดขึ้นจริง

ผลการปฏิบัติงานจริงเทียบกับทักษะที่คาดหวัง

หลักเกณฑ์การให้คะแนนทักษะ	จำนวนทักษะ (ก)	คูณด้วย (ข)	คะแนน (ก X ข)
จำนวนทักษะที่สังเกตพบว่ามีระดับทักษะสูงกว่าหรือเท่ากับ ระดับทักษะที่คาดหวัง ให้คูณด้วย ๓		X ๓	
จำนวนทักษะที่สังเกตพบว่ามีระดับทักษะต่ำกว่าระดับทักษะ ที่คาดหวัง ๑ ระดับ ให้คูณด้วย ๒		X ๒	
จำนวนทักษะที่สังเกตพบว่ามีระดับทักษะต่ำกว่าระดับทักษะ ที่คาดหวัง ๒ ระดับ ให้คูณด้วย ๑		X ๑	
จำนวนทักษะที่สังเกตพบว่ามีระดับทักษะต่ำกว่าระดับทักษะ ที่คาดหวัง ๓ ระดับ ให้คูณด้วย ๐		X ๐	
<b>ผลรวม</b>			
ใช้สูตรการคำนวณ ดังนี้	$\frac{\text{ผลรวม (ก X ข)}}{\text{จำนวนทักษะทั้งหมด X ๓}}$		
<b>คิดเป็นร้อยละด้วยการคูณ ๑๐๐</b>			

ความเห็นของผู้ประเมิน (ผู้บังคับบัญชาระดับผู้อำนวยการสำนัก/กอง)

( ) ผ่านการประเมิน (ผลการประเมินไม่น้อยกว่าร้อยละ ๘๐)

( ) ไม่ผ่านการประเมิน (ผลการประเมินต่ำกว่าร้อยละ ๘๐)

ระบุเหตุผล.....  
.....

ลงชื่อ.....ผู้ประเมิน  
(.....)  
ตำแหน่ง.....

...../...../.....

ความเห็นของนายก อบจ./เทศบาล/อบต./เมืองพัทยา

- ( ) เห็นด้วยกับการประเมินข้างต้น
- ( ) มีความเห็นแตกต่างจากการประเมินข้างต้น ดังนี้

.....  
.....  
.....

สรุปผลการประเมิน

- ( ) ผ่านการประเมิน
- ( ) ไม่ผ่านการประเมิน

ลงชื่อ.....  
(.....)

นายก อบจ./เทศบาล/อบต./เมืองพัทยา .....  
...../...../.....

ความเห็น ก.จ.จ./ก.ท.จ./ก.อบต.จังหวัด/เมืองพัทยา (กรณีผู้บังคับบัญชาทั้งสองระดับมีความเห็นต่างกัน)

- ( ) ผ่านการประเมิน
- ( ) ไม่ผ่านการประเมิน

ระบุเหตุผล.....  
.....

ลงชื่อ.....  
(.....)

ประธาน ก.จ.จ./ก.ท.จ./ก.อบต.จังหวัด/ก.เมืองพัทยา .....  
...../...../.....

**คำจำกัดความและความซับซ้อนของทักษะแต่ละระดับ**

**๑. ทักษะการบริหารข้อมูล**

๑.๑ คำจำกัดความ ทักษะในการวิเคราะห์ ออกแบบ พัฒนา ดำเนินการดูแลรักษา และจัดระบบฐานข้อมูล ตลอดจนบริหารจัดการข้อมูลให้สอดคล้องและเอื้อประโยชน์ต่อการดำเนินงานของหน่วยงาน หรือองค์กร

**๑.๒ ระดับทักษะการบริหารข้อมูล**

ระดับ	คำอธิบายระดับ
๐	ไม่แสดงทักษะด้านนี้อย่างชัดเจน
๑	มีทักษะในการค้นหา และเก็บรวบรวมข้อมูลของหน่วยงานได้อย่างเป็นระบบและเป็นปัจจุบันอยู่เสมอ เพื่อสะดวกในการสืบหาข้อมูล
๒	มีทักษะในระดับ ๑ และสามารถบำรุงรักษาฐานข้อมูลของหน่วยงานได้ รวมทั้งสามารถติดตามตรวจสอบ และดูแลการจัดการฐานข้อมูลให้มีความถูกต้อง เป็นระบบ และเป็นปัจจุบันเสมอ
๓	มีทักษะในระดับ ๒ และสามารถวิเคราะห์และออกแบบระบบฐานข้อมูลให้เหมาะสมแก่การใช้งานของหน่วยงานและองค์กร และสามารถแก้ปัญหาหรือข้อผิดพลาดที่เกิดจากการจัดระบบฐานข้อมูล
๔	มีทักษะในระดับ ๓ และสามารถวางแผนระบบฐานข้อมูล และกำหนดรูปแบบและแนวทางการจัดเก็บข้อมูล การดึงข้อมูล และการเชื่อมโยงระบบฐานข้อมูลให้มีประสิทธิภาพสูงสุดและตอบสนองการใช้งานของผู้ที่ต้องการใช้ข้อมูล
๕	มีทักษะในระดับ ๔ และสามารถกำหนดมาตรฐาน นโยบาย และพัฒนาปรับปรุงระบบบริหารจัดการฐานข้อมูลให้เกิดประโยชน์ต่อการทำงานและเป้าหมายขององค์กร

**๒. ทักษะการใช้คอมพิวเตอร์**

๒.๑ คำจำกัดความ ทักษะในการใช้คอมพิวเตอร์ได้อย่างคล่องแคล่ว ชำนาญ และมีประสิทธิภาพ ตลอดจนประยุกต์ทักษะนี้ให้เหมาะสม และเกิดประโยชน์อย่างสูงสุดในการปฏิบัติงาน

**๒.๒ ระดับทักษะการใช้คอมพิวเตอร์**

ระดับ	คำอธิบายระดับ
๐	ไม่แสดงทักษะด้านนี้อย่างชัดเจน
๑	สามารถใช้โปรแกรมคอมพิวเตอร์ขั้นพื้นฐานได้ เช่น Microsoft Word, Microsoft Excel และ Microsoft PowerPoint เป็นต้น
๒	มีทักษะในระดับ ๑ และสามารถใช้โปรแกรมคอมพิวเตอร์ต่างๆ ที่จำเป็นในการปฏิบัติงานได้อย่างคล่องแคล่ว และชำนาญ
๓	มีทักษะในระดับ ๒ และสามารถใช้โปรแกรมคอมพิวเตอร์ใหม่ๆ ที่เกี่ยวข้องในงาน และสามารถนำมาประยุกต์ใช้ประโยชน์ในงานได้เป็นอย่างดี รวมทั้งสามารถให้คำแนะนำที่เป็นประโยชน์แก่เพื่อนร่วมงาน ผู้บังคับบัญชา หรือทีมงานได้
๔	มีทักษะในระดับ ๓ และสามารถสอนงาน ช่วยชี้แนะ ให้คำแนะนำในเชิงลึก หรือซ่อมแซมงานที่ใช้โปรแกรมคอมพิวเตอร์ให้แก่เพื่อนร่วมงาน ผู้บังคับบัญชา หรือทีมงานที่ประสบปัญหาได้
๕	มีทักษะในระดับ ๔ และเป็นที่ยอมรับว่าเป็นผู้เชี่ยวชาญอย่างมากในทักษะด้านนี้จนสามารถเป็นที่ปรึกษาให้กับหน่วยงานอื่นๆ ทั้งในและนอกองค์กรได้

### ๓. ทักษะการประสานงาน

๓.๑ คำจำกัดความ ทักษะในการรับและส่งต่อข้อมูลและชิ้นงานได้อย่างถูกต้อง ครบถ้วน และทันเวลา ตรงตามวัตถุประสงค์ของงาน

#### ๓.๒ ระดับทักษะการประสานงาน

ระดับ	คำอธิบายระดับ
๐	ไม่แสดงทักษะด้านนี้อย่างชัดเจน
๑	รู้และเข้าใจเป้าหมาย และผลลัพธ์ที่ต้องการจากการประสานงาน และมีทักษะในการให้ข้อมูลและรายละเอียดต่างๆ แก่ผู้อื่นให้ดำเนินการต่อไปเบื้องต้นได้ และสามารถซักถาม และสอบถามความต้องการของผู้มาติดต่อในเบื้องต้นได้อย่างถูกต้อง
๒	มีทักษะในระดับ ๑ และสามารถจัดลำดับความสำคัญของเรื่องที่ต้องการติดต่อประสานงานได้อย่างถูกต้อง และเหมาะสม และสามารถปรับปรุงวิธีการสื่อสารและการประสานงานให้ทันสมัยตรงตามความต้องการอยู่เสมอ
๓	มีทักษะในระดับ ๒ และสามารถติดตามงานจากหน่วยงานต่างๆ ได้อย่างมีประสิทธิภาพ และสามารถจัดการแก้ไขปัญหาต่างๆ ที่เกิดขึ้น หรือลดความขัดแย้งจากการติดต่อประสานงานได้
๔	มีทักษะในระดับ ๓ และสามารถนำเสนอแนวทางการปรับปรุง พัฒนาวิธีการติดต่อประสานงานให้มีประสิทธิภาพ รวมทั้งสามารถวิเคราะห์ ปรับปรุง และแก้ไขจุดบกพร่อง ข้อจำกัด และความซ้ำซ้อนของการสื่อสารและการประสานงานของหน่วยงานได้
๕	มีทักษะในระดับ ๔ และสามารถออกแบบระบบ วางแผนการประสานงาน และแนวทางในการประสานงานที่มีประสิทธิภาพ และสามารถติดต่อประสานงานเรื่องสำคัญๆ ระดับองค์กรกับทั้งภายในและภายนอกองค์กรได้อย่างมีประสิทธิภาพ

#### ๔. ทักษะในการสืบสวน

๔.๑ คำจำกัดความ ทักษะในการตั้งคำถามได้อย่างถูกต้อง และตรงประเด็น และสามารถปรับและประยุกต์วิธีการ และเทคนิคต่างๆ ในการติดตาม สืบสวน และสอบสวนข้อมูล และข้อเท็จจริงต่างๆ ได้ครบถ้วนและเกิดประโยชน์ในการดำเนินงานของตน หน่วยงาน และองค์กร

#### ๔.๒ ระดับทักษะในการสืบสวน

ระดับ	คำอธิบายระดับ
๐	ไม่แสดงทักษะด้านนี้อย่างชัดเจน
๑	มีความรู้ความเข้าใจในหลักการ ความสำคัญ เทคนิค และแนวทางการสัมภาษณ์ การสืบสวน และการตั้งคำถามเพื่อรวบรวมข้อมูล ข้อเท็จจริง และพยานหลักฐานต่างๆ
๒	มีทักษะในระดับ ๑ และสามารถตั้งคำถามและใช้คำถามในการรวบรวมและติดตามข้อมูล สืบสวน ข้อเท็จจริง และพยานหลักฐานต่างๆ ในระดับเบื้องต้นได้ รวมทั้งสามารถสรุปผลการสัมภาษณ์และการสืบสวนข้อมูลในระดับเบื้องต้นได้
๓	มีทักษะในระดับ ๒ และสามารถตั้งคำถาม สัมภาษณ์ สืบสวน และสอบสวนข้อมูล ข้อเท็จจริง และพยานหลักฐานต่างๆ ที่มีความซับซ้อน หลากหลาย และไม่มีความเชื่อมโยง/เกี่ยวข้องกัน โดยอาศัยการวิเคราะห์ข้อมูล และปัจจัยต่างๆ อย่างรอบด้าน
๔	มีทักษะในระดับ ๓ และสามารถประยุกต์เทคนิคการสัมภาษณ์ขั้นสูง และมีศิลปะในการสัมภาษณ์และการตั้งคำถามในเชิงลึก รวมทั้งสามารถตั้งคำถามและเจาะประเด็น ข้อมูล หลักฐาน และพยานต่างๆ ได้อย่างทุกแง่ทุกมุม ครบถ้วน และเจาะลึกถึงต้นตอ สาเหตุและผลกระทบต่างๆ อย่างถูกต้องและชัดเจน
๕	มีทักษะในระดับ ๔ และสามารถปรับเปลี่ยนเทคนิค รูปแบบ และวิธีการในการสัมภาษณ์และการใช้คำถามเพื่อสืบสวน และสอบสวนได้สอดคล้องกับความแตกต่างของแต่ละบุคคล รวมทั้งสามารถประยุกต์หลักจิตวิทยาขั้นสูงในการตั้งคำถาม สืบสวน และสอบสวน เพื่อให้ดำเนินการที่ถูกต้อง เหมาะสมและเกิดประโยชน์อย่างสูงสุดแก่ทั้งองค์กร และผู้รับบริการที่เกี่ยวข้องต่อไป

## ๕. ทักษะการบริหารโครงการ

๕.๑ คำจำกัดความ ทักษะในการวางแผน ติดตาม ประเมินผล และบริหารจัดการโครงการ (Project Management) เพื่อให้มีการใช้ทรัพยากรและงบประมาณอย่างคุ้มค่า สามารถบรรลุตามวัตถุประสงค์ ตรงเวลา และมีประสิทธิภาพสูงสุด

### ๕.๒ ระดับทักษะการบริหารโครงการ

ระดับ	คำอธิบายระดับ
๐	ไม่แสดงทักษะด้านนี้อย่างชัดเจน
๑	รู้และเข้าใจหลักการ ขั้นตอน โครงสร้าง และวิธีบริหารจัดการโครงการให้ประสบผลสำเร็จ
๒	มีทักษะในระดับ ๑ และสามารถวางแผน ติดตาม ประเมินผล และบริหารทรัพยากรบุคลากร และงบประมาณของโครงการขนาดเล็กให้บรรลุตามวัตถุประสงค์และเป้าหมายได้
๓	มีทักษะในระดับ ๒ และสามารถวางแผน ติดตาม ประเมินผล และบริหารทรัพยากรบุคคล และงบประมาณของโครงการขนาดกลางให้บรรลุตามวัตถุประสงค์และเป้าหมายได้
๔	มีทักษะในระดับ ๓ และสามารถวางแผน ติดตาม ประเมินผล และบริหารทรัพยากรบุคคล และงบประมาณของโครงการขนาดใหญ่ให้บรรลุตามวัตถุประสงค์และเป้าหมายได้
๕	มีทักษะในระดับ ๔ และสามารถวางแผน ติดตาม ประเมินผล และบริหารทรัพยากรบุคคล และงบประมาณของโครงการขนาดใหญ่ที่มีผลกระทบต่อการทำงานขององค์กรได้อย่างสำเร็จ และมีประสิทธิภาพสูงสุด รวมทั้งสามารถบริหารทรัพยากร งบประมาณ และบุคลากรไปอย่างคุ้มค่าสูงสุด

## ๖. ทักษะในการสื่อสาร การนำเสนอ และถ่ายทอดความรู้

๖.๑ คำจำกัดความ ความสามารถและทักษะในการสื่อสาร การนำเสนอ และการถ่ายทอดความรู้ได้ถูกต้อง ครบถ้วน เหมาะสม และสอดคล้องกับกลุ่มเป้าหมายที่มีความหลากหลายและแตกต่าง รวมทั้งบรรลุเป้าหมาย ความต้องการ และวัตถุประสงค์ที่กำหนดไว้อย่างสูงสุด

### ๖.๒ ระดับทักษะในการสื่อสาร การนำเสนอ และถ่ายทอดความรู้

ระดับ	คำอธิบายระดับ
๐	ไม่แสดงทักษะด้านนี้อย่างชัดเจน
๑	รู้และเข้าใจหลักการ รูปแบบ และวิธีการในการสื่อสาร การนำเสนอ และการถ่ายทอดความรู้แก่ผู้อื่นได้
๒	มีทักษะในระดับ ๑ และสามารถวิเคราะห์ จับประเด็น แนวคิด เนื้อหาสาระ และใจความสำคัญที่ต้องการสื่อสารได้ ตลอดจนจัดเตรียมข้อมูลและรูปแบบการนำเสนอ และดำเนินการสื่อสารนำเสนอ และถ่ายทอดให้ผู้อื่นเข้าใจได้
๓	มีทักษะในระดับ ๒ และสามารถปรับปรุง พัฒนา และแก้ไขเนื้อหาสาระที่ต้องการสื่อสารนำเสนอ และถ่ายทอดได้สอดคล้องกับความต้องการ ความเหมาะสม ระดับความเข้าใจและภูมิหลังของกลุ่มผู้รับสาร กลุ่มต่างๆ ได้เป็นอย่างดี
๔	มีทักษะในระดับ ๓ และสามารถฝึกอบรมให้ผู้อื่นสื่อสาร นำเสนอ และถ่ายทอดความรู้แก่กลุ่มเป้าหมายที่หลากหลายและแตกต่างได้ ตลอดจนประยุกต์เทคนิค เครื่องมือ และวิทยาการสมัยใหม่มาปรับใช้ในการสื่อสาร นำเสนอ และถ่ายทอดได้อย่างมีประสิทธิภาพสูงสุด
๕	มีทักษะในระดับ ๔ และสามารถกำหนดกลยุทธ์และแผนงานในการสื่อสาร นำเสนอ และถ่ายทอดความรู้ได้อย่างเป็นระบบ รวมทั้งสื่อสาร นำเสนอ และถ่ายทอดประเด็นสำคัญระดับองค์กรแก่กลุ่มเป้าหมายที่แตกต่างหลากหลายได้อย่างมีประสิทธิภาพสูงสุด

## ๗. ทักษะการเขียนรายงานและสรุปรายงาน

๗.๑ คำจำกัดความ ความสามารถและทักษะในการรวบรวม วิเคราะห์ และประมวลผลข้อมูล โดยนำผลข้อมูลมาเขียน จัดทำ และสรุปรายงานได้อย่างถูกต้อง ชัดเจน และเกิดประโยชน์ต่อการนำไปใช้ให้มีประสิทธิภาพสูงสุด

### ๗.๒ ระดับทักษะในการสื่อสาร การนำเสนอ และถ่ายทอดความรู้

ระดับ	คำอธิบายระดับ
๐	ไม่แสดงทักษะด้านนี้อย่างชัดเจน
๑	รู้และเข้าใจในหลักการ ประเภท กระบวนการ และรูปแบบการจัดทำ การเขียนและการสรุปรายงานให้ถูกต้อง รวมทั้งรวบรวมข้อมูลและติดตามข้อมูลทั้งภายในและภายนอก เพื่อนำมาใช้ในการวิเคราะห์ จัดทำและสรุปรายงานได้
๒	มีทักษะในระดับ ๑ และสามารถวิเคราะห์ ประมวลผลข้อมูล และดำเนินการเขียน จัดทำและสรุปรายงานให้อยู่ในรูปแบบที่เหมาะสมกับการใช้งานได้
๓	มีทักษะในระดับ ๒ และสามารถตรวจสอบความครบถ้วน และความถูกต้องในการวิเคราะห์ การประมวลผลข้อมูล การดำเนินการเขียน การจัดทำ และการสรุปรายงานในประเภทต่างๆ ได้ รวมทั้งสามารถแก้ไขและปรับปรุงให้การเขียน จัดทำ และการสรุปรายงานมีความถูกต้อง และเหมาะสมกับการใช้งานที่หลากหลายและแตกต่างกันได้
๔	มีทักษะในระดับ ๓ และสามารถฝึกอบรมให้ผู้อื่นสามารถวิเคราะห์ ประมวลผลข้อมูล และดำเนินการเขียน จัดทำและสรุปรายงานในประเภทต่างๆ ได้ รวมทั้งวางแผนการเขียน จัดทำ และสรุปรายงานระดับหน่วยงานให้เกิดประโยชน์อย่างสูงสุดกับหน่วยงานหรือองค์กร
๕	มีทักษะในระดับ ๔ และสามารถกำหนดรูปแบบ และประเภทรายงานที่จำเป็นต่อการดำเนินงานขององค์กรได้ รวมทั้งพัฒนา ปรับเปลี่ยน และประยุกต์ (Best Practice) มาปรับให้สอดคล้องกับความต้องการใช้งาน และแผนงานขององค์กรและเป็นมาตรฐานสากล

## ๘. ทักษะการเขียนหนังสือราชการ

๘.๑ คำจำกัดความ ความสามารถและทักษะในการเขียนหนังสือทางราชการได้อย่างถูกต้อง เหมาะสม และเป็นประโยชน์กับการใช้ในงานที่ปฏิบัติอยู่

### ๘.๒ ระดับทักษะในการสื่อสาร การนำเสนอ และถ่ายทอดความรู้

ระดับ	คำอธิบายระดับ
๐	ไม่แสดงทักษะด้านนี้อย่างชัดเจน
๑	เข้าใจหลักการ รูปแบบ และวิธีการเขียนหนังสือราชการ รวมทั้งสามารถอ่านและสื่อสารจดหมาย หนังสือ และเอกสารราชการได้อย่างถูกต้องสมบูรณ์
๒	มีทักษะในระดับ ๑ และสามารถเขียน และตอบโต้หนังสือ จดหมายและเอกสารราชการได้อย่างถูกต้อง สมบูรณ์ตามหลักการ และวิธีการที่กำหนดไว้
๓	มีทักษะในระดับ ๒ และสามารถตรวจสอบความถูกต้อง และขีดเคลงภาษาและเนื้อหาในจดหมาย หนังสือ และเอกสารทางราชการอื่นๆ ให้มีความสละสลวยเหมาะสมและได้เนื้อหาสาระชัดเจนครบถ้วน ตามที่หน่วยงานประสงค์
๔	มีทักษะในระดับ ๓ และสามารถฝึกอบรมให้ผู้อื่นสามารถเขียนและตอบโต้จดหมาย หนังสือและเอกสาร ต่างๆ ทางราชการได้อย่างมีประสิทธิภาพสูงสุดกับหน่วยงานได้
๕	มีทักษะในระดับ ๔ และสามารถเขียนภาษาที่ใช้ในการโน้มน้าว เจรจา และผลักดันแนวคิดต่างๆ ที่สำคัญในเชิงกลยุทธ์ขององค์กรกับหน่วยงานอื่นๆ ในราชการได้อย่างถูกต้อง มีประโยชน์ และมี ประสิทธิภาพสูงสุด

## ๙. ทักษะการใช้เครื่องมือและอุปกรณ์ทางวิทยาศาสตร์

๙.๑ คำจำกัดความ ความรู้และความเข้าใจในคุณสมบัติและขั้นตอนวิธีการทำงานของเครื่องมือ และอุปกรณ์ ทางวิทยาศาสตร์ต่างๆ ที่เกี่ยวข้องกับการปฏิบัติงานที่ตนเองรับผิดชอบ เช่น ทางทันตกรรม ทางการแพทย์ ทางสถาปัตยกรรม เป็นต้น ตลอดจนมีทักษะการใช้เครื่องมือและอุปกรณ์ทางวิทยาศาสตร์ต่างๆ อย่างเชี่ยวชาญ เพื่อให้สามารถปฏิบัติงานได้อย่างสะดวก และมีประสิทธิภาพสูงสุด

### ๙.๒ ระดับทักษะการใช้เครื่องมือและอุปกรณ์ทางวิทยาศาสตร์

ระดับ	คำอธิบายระดับ
๐	ไม่แสดงทักษะด้านนี้อย่างชัดเจน
๑	เข้าใจและอธิบายคุณสมบัติ และขั้นตอนวิธีการทำงานของเครื่องมือ และอุปกรณ์ทางวิทยาศาสตร์ที่ใช้ใน การปฏิบัติงานต่างๆ ที่ตนเองรับผิดชอบได้
๒	มีทักษะในระดับ ๑ และสามารถใช้เครื่องมือ และอุปกรณ์ทางวิทยาศาสตร์ต่างๆ ที่ใช้ในการปฏิบัติงาน ของตนเองได้ รวมทั้งสามารถระบุปัญหาต่างๆ และให้คำแนะนำที่เกิดขึ้นในเบื้องต้นได้
๓	มีทักษะในระดับ ๒ และสามารถใช้เครื่องมือ และอุปกรณ์ทางวิทยาศาสตร์ต่างๆ ที่ใช้ในปฏิบัติงานของ ตนเองได้อย่างเชี่ยวชาญ รวมทั้งสามารถวิเคราะห์ปัญหา สาเหตุและข้อจำกัดต่างๆ ในการใช้เครื่องมือ และอุปกรณ์ทางวิทยาศาสตร์
๔	มีทักษะในระดับ ๓ และสามารถฝึกอบรมให้ผู้อื่นมีทักษะ และสามารถใช้เครื่องมือและอุปกรณ์ทาง วิทยาศาสตร์ต่างๆ ได้อย่างชำนาญและมีประสิทธิภาพสูงสุดกับหน่วยงาน
๕	มีทักษะในระดับ ๔ และสามารถวางแผน กำหนดกลยุทธ์ และแผนงาน และจัดสรรทรัพยากรใหม่ๆ การ ใช้เครื่องมือและอุปกรณ์ทางวิทยาศาสตร์ต่างๆ ให้สอดคล้องกับระบบงาน และสามารถค้นคว้า และแสวงหาทักษะใหม่ๆ มาประยุกต์ใช้ให้เกิดประโยชน์ในองค์กรได้



**แบบประเมินด้านความรู้ที่จำเป็นประจำสายงานในตำแหน่งสายงานวิทยาศาสตร์และเทคโนโลยี  
(สำหรับคณะกรรมการสัมภาษณ์ เพื่อเลื่อนระดับเชี่ยวชาญ)**

ชื่อ - สกุล.....  
 ตำแหน่ง.....ระดับ.....เงินเดือน.....บาท  
 งาน/ฝ่าย.....สำนัก/กอง.....  
 อบจ./เทศบาล/อบต./เมืองพัทยา.....  
 ขอประเมินเพื่อแต่งตั้งให้ดำรงตำแหน่ง.....ระดับ.....  
 งาน/ฝ่าย.....สำนัก/กอง.....  
 อบจ./เทศบาล/อบต./เมืองพัทยา.....

ที่	ความรู้ที่จำเป็นประจำสายงานในตำแหน่งตามที่กำหนดไว้ในมาตรฐานกำหนดตำแหน่ง	ระดับที่กำหนดไว้ตามมาตรฐานกำหนดตำแหน่ง	ระดับที่ประเมินได้ (คะแนนเต็ม ๑๐๐ คะแนน)
๑			
๒			
๓			
๔			
๕			
	ฯลฯ		
รวม			

**ความเห็นของผู้ประเมิน**

- ( ) ผ่านการประเมิน (ผลการประเมินไม่น้อยกว่าร้อยละ ๖๐)  
 ( ) ไม่ผ่านการประเมิน (ผลการประเมินต่ำกว่าร้อยละ ๖๐)

ระบุเหตุผล.....  
 .....

ลงชื่อ.....ผู้ประเมิน

(.....)

ตำแหน่ง.....

...../...../.....

**หมายเหตุ**

สูตรและวิธีการให้คะแนนให้นำแนวทางการประเมินในระดับชำนาญการพิเศษมาปรับใช้

**แบบประเมินคุณลักษณะของบุคคลเพื่อเลื่อนและแต่งตั้งให้ดำรงตำแหน่งที่สูงขึ้น**  
**ในสายงานวิทยาศาสตร์และเทคโนโลยี**  
 (ระดับชำนาญการพิเศษ/เชี่ยวชาญ)

ชื่อผู้ขอรับการประเมิน.....  
 ตำแหน่ง (ปัจจุบัน)..... ระดับ.....  
 สังกัดสำนัก/กอง..... อบจ./เทศบาล/อบต./เมืองพัทยา.....  
 ขอประเมินเพื่อแต่งตั้งให้ดำรงตำแหน่ง..... ระดับ.....

ตอนที่ ๑ รายการประเมิน	คะแนนเต็ม	คะแนนที่ได้รับ
<p><b>๑. ความรับผิดชอบ</b> พิจารณาจากพฤติกรรม เช่น</p> <ul style="list-style-type: none"> <li>- เอาใจใส่ในการทำงานที่ได้รับมอบหมายและหรืองานที่เกี่ยวข้องอย่างมีประสิทธิภาพ</li> <li>- ยอมรับผลงานของตนเองทั้งในด้านความสำเร็จและความผิดพลาด</li> <li>- พัฒนาและปรับปรุงงานในหน้าที่ให้ดียิ่งขึ้นและหรือแก้ไขปัญหาหรือข้อผิดพลาดที่เกิดขึ้น เช่น งานใดที่สำเร็จและได้รับผลดีแล้ว ก็พยายามปรับปรุงให้ดียิ่งขึ้นไปอีกเรื่อย ๆ หรืองานใดที่พบว่ามีปัญหา หรือข้อผิดพลาดก็พยายามแก้ไขไม่ละเลย หรือปล่อยทิ้งไว้จนเกิดปัญหาเช่นนั้นซ้ำ ๆ อีก</li> </ul>	๑๕	.....
<p><b>๒. ความประพฤติ</b> พิจารณาจากพฤติกรรม เช่น</p> <ul style="list-style-type: none"> <li>- รักษาวินัย</li> <li>- ปฏิบัติงานอยู่ในกรอบของข้อบังคับว่าด้วยจรรยาบรรณของข้าราชการ</li> </ul>	๑๕	.....
<p><b>๓. การทำงานร่วมกับผู้อื่น</b> พิจารณาพฤติกรรม เช่น</p> <ul style="list-style-type: none"> <li>- ให้ความร่วมมือกับเพื่อนร่วมงาน</li> <li>- การปรับตัวและมนุษยสัมพันธ์</li> </ul>	๑๕	.....

รายการประเมิน	คะแนนเต็ม	คะแนนที่ได้รับ
<p>๔. การแก้ไขปัญหาและการตัดสินใจ พิจารณาพฤติกรรม เช่น</p> <ul style="list-style-type: none"><li>- วิเคราะห์สาเหตุก่อนเสมอ เมื่อประสบปัญหาใด ๆ</li><li>- วิเคราะห์ลู่ทางแก้ปัญหา โดยมีทางเลือกปฏิบัติได้หลายวิธี</li><li>- เลือกทางปฏิบัติในการแก้ปัญหาได้ถูกต้องเหมาะสม</li><li>- ใช้ข้อมูลประกอบในการตัดสินใจและแก้ปัญหา (ไม่ใช่ความรู้สึกของตนเอง)</li></ul>	๑๕	.....
<p>๕. การพัฒนาตนเอง พิจารณาจากพฤติกรรม เช่น</p> <ul style="list-style-type: none"><li>- ติดตามศึกษา ค้นคว้าหาความรู้ใหม่ๆ หรือสิ่งที่เป็นความก้าวหน้าทางวิชาการ/วิชาชีพอยู่เสมอ</li><li>- สนใจและปรับตนเองให้ก้าวหน้าทันวิทยาการใหม่ๆ ตลอดเวลา</li><li>- นำความรู้และวิทยาการใหม่ๆ มาประยุกต์ใช้ในการปฏิบัติงานได้อย่างมีประสิทธิภาพ</li></ul>	๑๐	.....
<p>๖. ความเสียสละ พิจารณาจากพฤติกรรม เช่น</p> <ul style="list-style-type: none"><li>- การอุทิศเวลาให้ทางราชการ</li><li>- การช่วยเหลืองานส่วนรวม</li></ul>	๑๐	.....
<p>๗. ความสามารถในการสื่อความหมาย พิจารณาจากพฤติกรรม เช่น</p> <ul style="list-style-type: none"><li>- สื่อสารกับบุคคลต่าง ๆ เช่น ผู้บังคับบัญชา เพื่อนร่วมงาน ผู้รับบริการและผู้ที่เกี่ยวข้องได้ดี โดยเข้าใจถูกต้องตรงกัน</li><li>- ถ่ายทอดและเผยแพร่ความรู้ทางวิชาการให้ผู้อื่นเข้าใจได้อย่างชัดเจน โดยใช้ภาษาอย่างถูกต้องเหมาะสม</li></ul>	๑๐	.....

รายการประเมิน	คะแนนเต็ม	คะแนนที่ได้รับ
<p>๘. ความคิดริเริ่ม พิจารณาจากพฤติกรรม เช่น</p> <ul style="list-style-type: none"> <li>- คิดค้นระบบ แนวทาง วิธีดำเนินการใหม่ๆ เพื่อประสิทธิผลของงาน</li> <li>- แสดงความคิดเห็นให้ข้อเสนอแนะอย่างสมเหตุผล และสามารถปฏิบัติได้</li> <li>- แสวงหาความรู้ใหม่ ๆ เพิ่มเติมอยู่เสมอ โดยเฉพาะในสายวิชา/งานของตน</li> <li>- ตรวจสอบ ปรับปรุง แก้ไข หรือดัดแปลงวิธีทำงานให้มีประสิทธิภาพ และก้าวหน้าอยู่ตลอดเวลา</li> <li>- สนใจงานที่ยุ่งยากซับซ้อน</li> <li>- มีความไวต่อสถานการณ์หรือความฉับไวในการรับรู้สิ่งเร้าภายนอก</li> </ul>	๑๐	.....
รวม	๑๐๐	.....

**หมายเหตุ**

ดีมาก	หมายถึง	ได้คะแนน ๙๐ - ๑๐๐% ของคะแนนเต็ม
ดี	หมายถึง	ได้คะแนน ๘๐ - ๘๙% ของคะแนนเต็ม
พอใช้	หมายถึง	ได้คะแนน ๖๐ - ๗๙% ของคะแนนเต็ม
ต้องแก้ไข	หมายถึง	ได้คะแนนน้อยกว่า ๖๐% ของคะแนนเต็ม

สำหรับการประเมินคุณลักษณะของบุคคล ต้องได้รับคะแนนการประเมินไม่น้อยกว่าร้อยละที่กำหนดดังต่อไปนี้ จึงผ่านการประเมินคุณลักษณะของบุคคล

๑. ประเภทวิชาการ ระดับชำนาญการพิเศษ ได้คะแนนระดับดี
๒. ประเภทวิชาการ ระดับเชี่ยวชาญ ได้คะแนนระดับดีมาก

ตอนที่ ๒ สรุปความเห็นในการประเมิน

ความเห็นของผู้ประเมิน (ผู้บังคับบัญชาที่ควบคุมการปฏิบัติงานโดยตรง)

( ) ผ่านการประเมิน (ได้คะแนนรวมไม่ต่ำกว่าร้อยละ .....)

( ) ไม่ผ่านการประเมิน (ได้คะแนนรวมไม่ถึงร้อยละ .....)

(ระบุเหตุผล).....  
.....  
.....  
.....  
.....

(ลงชื่อผู้ประเมิน).....  
(.....)

(ตำแหน่ง).....

(วันที่)...../...../.....

ความเห็นของบังคับบัญชาเหนือขึ้นไป ๑ ระดับ

( ) เห็นด้วยกับการประเมินข้างต้น

( ) มีความเห็นแตกต่างจากการประเมินข้างต้น ในแต่ละรายการ ดังนี้.....

.....  
.....  
.....  
.....

(ลงชื่อผู้ประเมิน).....  
(.....)

(ตำแหน่ง).....

(วันที่)...../...../.....

ตอนที่ ๒ สรุปความเห็นในการประเมิน

ความเห็นของคณะกรรมการประเมินปรับปรุงตำแหน่งในการประเมินคุณลักษณะ

( ) ผ่านการประเมิน (ระบุเหตุผล).....

.....  
.....  
.....

( ) ไม่ผ่านการประเมิน (ระบุเหตุผล).....

.....  
.....  
.....

(ลงชื่อ) .....

(.....)

กรรมการ

(ลงชื่อ) .....

(.....)

กรรมการ

(ลงชื่อ) .....

(.....)

กรรมการ

(ลงชื่อ) .....

(.....)

กรรมการ

(ลงชื่อ) .....

(.....)

ประธานกรรมการ

**แบบประเมินภาระค่าใช้จ่ายด้านการบริหารงานบุคคลเพื่อขอปรับปรุงตำแหน่ง**

**๑. ภาระค่าใช้จ่ายด้านการบริหารงานบุคคลก่อนและหลังการปรับปรุงตำแหน่ง**

**๑.๑ ข้อมูลค่าใช้จ่ายเกี่ยวกับเงินเดือน ค่าจ้าง และค่าตอบแทนอื่น ก่อนการปรับปรุงตำแหน่ง**

ลำดับที่	รายการ	กรอบอัตรากำลัง		หมายเหตุ
		จำนวน (คน)	จำนวนเงิน (บาท)	
๑.	ข้าราชการ			
๒.	ลูกจ้างประจำ			
๓.	พนักงานจ้างตามภารกิจและพนักงานจ้างทั่วไป			
๔.	ประโยชน์ตอบแทนอื่น			
รวมทั้งสิ้น				

รายรับจริงตามข้อบัญญัติ/เทศบัญญัติ งบประมาณรายจ่าย ประจำปีงบประมาณ พ.ศ. ....		คิดเป็น (ร้อยละ)	หมายเหตุ
งบประมาณรายจ่ายประจำปี .... (รายได้จริงไม่รวมเงินอุดหนุน)	ค่าใช้จ่ายด้านการบริหาร บุคลากร (จ่ายจริง)		

**๑.๒ ข้อมูลค่าใช้จ่ายเกี่ยวกับเงินเดือน ค่าจ้าง และค่าตอบแทนอื่น หลังการปรับปรุงตำแหน่ง**

ลำดับที่	รายการ	กรอบอัตรากำลัง		หมายเหตุ
		จำนวน (คน)	จำนวนเงิน (บาท)	
๑.	ข้าราชการ			
๒.	ลูกจ้างประจำ			
๓.	พนักงานจ้างตามภารกิจและพนักงานจ้างทั่วไป			
๔.	ประโยชน์ตอบแทนอื่น			
รวมทั้งสิ้น				

รายรับจริงตามข้อบัญญัติ/เทศบัญญัติ งบประมาณรายจ่าย ประจำปีงบประมาณ พ.ศ. ....		คิดเป็น (ร้อยละ)	หมายเหตุ
งบประมาณรายจ่ายประจำปี .... (รายได้จริงไม่รวมเงินอุดหนุน)	ค่าใช้จ่ายด้านการบริหาร บุคลากร (จ่ายจริง)		

(ลงชื่อ) .....

(.....)

นายก อบจ./เทศบาล/อบต./เมืองพัทยา

กรณีภาระค่าใช้จ่ายด้านการบริหารงานบุคคลในการพิจารณาเห็นชอบปรับปรุงตำแหน่งให้เป็นไปตามพระราชบัญญัติระเบียบบริหารงานบุคคลส่วนท้องถิ่น ทั้งนี้ ต้องคำนึงถึงภาระค่าใช้จ่ายที่จะเกิดขึ้นจากการปรับปรุงตำแหน่ง การเลื่อนระดับ การเลื่อนขั้นเงินเดือนที่จะเกิดขึ้นในอนาคตจากการปรับปรุงตำแหน่ง และการบริหารงานบุคคลด้านอื่นด้วย

การคิดภาระค่าใช้จ่ายด้านการบริหารงานบุคคลกรณีกำหนดตำแหน่งเพิ่ม ให้คิดตามแนวทางแนวการปรับปรุงแผนอัตรากำลัง ๓ ปี โดยให้คิดภาระค่าใช้จ่ายเพิ่มทั้งปี

แบบแสดงการรับผลงาน/วิสัยทัศน์ที่ขอประเมินเพื่อเลื่อนและแต่งตั้งให้ดำรงตำแหน่งที่สูงขึ้น  
ในสายงานวิทยาศาสตร์และเทคโนโลยี

๑. ชื่อ - สกุล.....  
ตำแหน่ง.....ระดับ.....เงินเดือน.....บาท  
งาน/ฝ่าย.....สำนัก/กอง.....  
อบจ./เทศบาล/อบต./เมืองพัทยา.....  
ขอประเมินเพื่อแต่งตั้งให้ดำรงตำแหน่ง.....ระดับ.....  
งาน/ฝ่าย.....สำนัก/กอง.....  
อบจ./เทศบาล/อบต./เมืองพัทยา.....
๒. ได้รับแบบแสดงรายละเอียดการเสนอผลงาน/วิสัยทัศน์ พร้อมทั้งเอกสารที่เป็นสาระสำคัญของผลงาน/วิสัยทัศน์  
หรือหลักฐานต่างๆ ครบถ้วนสมบูรณ์ สามารถนำไปประกอบการพิจารณาได้ เมื่อวันที่.....

(ลงชื่อ) .....

(.....)

(ตำแหน่ง).....

วันที่...../...../.....

**หมายเหตุ**

ผู้รับผลงาน/วิสัยทัศน์ ที่ขอประเมิน หมายถึง

๑. สำนักงานปลัด/ กองการเจ้าหน้าที่ (ผู้รับผิดชอบการบริหารงานบุคคล)
๒. สำนักงาน ก.จ.จ. ก.ท.จ. ก.อบต.จังหวัด หรือ ก.เมืองพัทยา แล้วแต่กรณี
๓. สำนักงาน ก.จ. ก.ท. หรือ ก.อบต แล้วแต่กรณี